

The logo for VitaValley, featuring the word "Vita" in a multi-colored font (green, yellow, orange, red) and "Valley" in blue. The logo is positioned in the top right corner of the page.

VitaValley

Vermenigvuldigen  
van Verbeteringen

**JAARVERSLAG**

**2021**

# INHOUDSOPGAVE

	<b>Voorwoord</b>	<b>3</b>
	<i>Voorwoord door Michel van Schaik</i>	
<b>1</b>	<b>Over VitaValley</b>	<b>5</b>
	<i>Wie we zijn</i>	
	<i>Waarom</i>	
	<i>Waar wij voor staan</i>	
	<i>Onze aanpak</i>	
<b>2</b>	<b>VitaValley: Vermenigvuldigen van verbeteringen</b>	<b>11</b>
	<i>Online leernetwerken: kennisdeling op haar best</i>	
<b>3</b>	<b>VitaValley in 2021</b>	<b>13</b>
	<i>2021: samen leren, samen impact maken</i>	
	<b>Netwerkregie</b>	
	<i>2diabeat</i>	
	<i>Better In, Better Out</i>	
	<b>Coalitievorming</b>	
	<i>Vitaal Thuis</i>	
	<i>Stimulering Gezondheid Achterstandsgroepen door Persoonlijke Preventie via e-Health</i>	
	<b>Kennisdeling</b>	
	<i>SET-up</i>	
	<i>Digitaal Ouder Worden</i>	
<b>4</b>	<b>Het meten van maatschappelijke impact in 2021</b>	<b>23</b>
<b>5</b>	<b>VitaValley en Landgoed Zonneoord</b>	<b>24</b>
<b>6</b>	<b>Het team van VitaValley</b>	<b>25</b>
<b>7</b>	<b>Cijfers (jaarrekening)</b>	<b>27</b>
<b>8</b>	<b>Colofon</b>	<b>30</b>

# VOORWOORD

**Net als 2020 stond ook 2021 in het teken van de aanhoudende coronapandemie. Ook in 2021 zijn de werkzaamheden van VitaValley – ondanks alle beperkingen – doorgegaan. Wederom hebben onze medewerkers zich – net als veel andere mensen – maximaal moeten stretchen om de moed erin te houden. Immers, mede door de coronapandemie is de stress in de samenleving groter dan ooit. Dat uit zich bijvoorbeeld in verhoogde percentages ziekteverzuim; in alle sectoren, maar zeker ook in de zorgsector. Wellicht was het juist een extra motiverende factor voor de medewerkers van VitaValley dat het zorgstelsel zo enorm onder druk staat om de bergen werk te blijven verzetten. Want de programma's waar VitaValley op inzet passen buitengewoon goed bij de agenda om de zorg toekomstbestendiger te maken. En wat is er nu mooier dan het leveren van een betekenisvolle bijdrage aan de zorg die zoveel mensen dagelijks nodig hebben?**

2021 was het jaar waarin het preventieprogramma 2diabeat is gestart. Dit loopt door tot 2027. Dit om het nog steeds toenemende aantal mensen dat de diagnose diabetes krijgt terug te dringen. De aanpak is erop gericht om in de wijk, dicht bij mensen thuis, een overzichtelijk aanbod van hulp te bieden waardoor mensen kunnen werken aan het gezonder maken van hun gedrag en leefstijl. Voorwaar, geen eenvoudige opgave. Ondanks dat we allemaal weten dat voorkomen beter is dan genezen blijkt de praktijk weerbarstig. Mensen vinden het heel lastig om ingesleten gedragspatronen te veranderen en ook de prikkels in het zorgstelsel zijn niet gericht op het belonen van preventie, maar op het uitvoeren van behandelingen. De persoonlijke aanwezigheid van staatssecretaris Paul Blokhuis bij een webinar over dit onderwerp benadrukte het belang dat de overheid hecht aan de 2diabeat aanpak. Nu is het zaak dat ook steeds meer gemeentes actief gaan bijdragen om deze aanpak als een olievlek over Nederland te laten

uitbreiden. Met iedere dag die voorbij gaat neemt de omvang van deze uitdaging toe. Er is dus geen tijd te verliezen.

De programma's Stimulering Gezondheid Achterstandsgroepen door Persoonlijke Preventie via e-Health en Vitaal Thuis zijn erop gericht om technologie in te zetten die voor iedereen toegankelijk en makkelijk toepasbaar is. Door de in 2021 verder toegenomen tekorten op de arbeidsmarkt is de inzet van e-health geen luxe maar bittere noodzaak om iedereen ook in de toekomst toegang tot goede zorg te blijven geven. Dat geldt voor jong en oud en voor rijk en arm. Helaas moeten we vaststellen dat de welvaarts kloof in ons land nog steeds toeneemt. Dus er is werk aan de winkel.

VitaValley voert SET-up uit in opdracht van ZonMw. Hiermee zetten we in op het versnellen van de leercurve en het verbreden van kennis over de implementatie en het gebruik van e-health. De SET regeling liep tot eind 2021 met een budget van € 90 miljoen. In de periode 2019-2021 organiseerde VitaValley vele workshops, masterclasses, meet-ups en bootcamps rondom negen leerthema's. In 2022 en 2023 zal SET-up voor de SET deelnemers worden gecontinueerd.

2021 is voor iedereen en ook voor VitaValley een bijzonder en uitdagend jaar geweest. Het ziet er niet naar uit dat de komende periode minder turbulent zal zijn. Integendeel! Inmiddels hebben we te maken met een oorlog in de Oekraïne en een snel oplopende inflatie. Om onze zorg hoogwaardig, toegankelijk en betaalbaar te houden moet nog meer worden ingezet op vernieuwing. Dat vraagt

om samenwerking. Als onafhankelijke partij blijft VitaValley zich maximaal inzetten om in co-creatie impactvolle oplossingen voor de zorg te realiseren. Laten we de krachten bundelen en doe met ons mee!



**Michel van Schaik,**

*voorzitter Raad van Toezicht VitaValley*

1

OVER

VITAVALLEY

Vitavalley

Vermenigvuldigen van verbeteringen

GROOT-ZONNEOORD



## WIE WE ZIJN

**Wij zijn een onafhankelijke netwerkorganisatie, vanuit het algemeen nut gericht op een gezond en vitaal Nederland. Sinds 2004 realiseren wij innovaties met grote impact op het werk van zorgprofessionals en op de gezondheid van veel burgers. We beogen een transitie van zorg naar gezondheid en als er toch zorg nodig is, dan zo veel mogelijk op de juiste plek. Het team van VitaValley bestaat uit sterk geëngageerde, ervaren bestuurders en programmamanagers met bewezen trackrecord.**

De vraagstukken die wij met onze programma's adresseren kenmerken zich door: maatschappelijke urgentie, grote impact op het leven van veel mensen, een landelijk bereik in een gefragmenteerd spelersveld, en bevatten zowel inhoudelijke als technologische en sociale componenten. We werken aan innovaties waar een vliegwieleffect optreedt naar aanpalende vraagstukken en waarmee we uiteindelijk bijdragen aan de kwaliteit van leven van mensen en aan de beroepsvoldoening van zorgprofessionals.

Onze aanpak gaat altijd uit van samenwerking met alle betrokken partijen zoals burgers, organisaties voor zorg en welzijn, professionals en systeemspelers als zorgverzekeraars, gemeenten en ministeries. In landelijke netwerken, regionale themacoalities en leernetwerken bouwen we meerjarig aan de realisatie van innovatieprogramma's, zoals 2diabeat, SET-up, Stimulering Gezondheid Achterstandsgroepen en Vitaal Thuis.



# WAAROM

**Arbeidsmarktkrapte, leefstijl gerelateerde ziekten, vergrijzing en oplopende kosten maken innovatie in gezondheidszorg en welzijn zeer urgent. Dit wordt breed onderschreven. Toch komt innovatie moeizaam van de grond. In de praktijk komen wij de volgende obstakels tegen:**

- Organisaties werken niet of te weinig samen aan innovaties en zijn gefocust op korte termijn resultaten.
- Niet alle stakeholders worden van aanvang af meegenomen, zo ontbreekt het vaak aan (regionale) bestuurlijke rugdekking.
- Innovaties ontstijgen maar moeizaam de project- of pilotstatus, onder andere door het ontbreken van een door alle stakeholders erkende (maatschappelijke) businesscase.
- De muren tussen betrokken domeinen zijn hoog en lastig te slechten.
- Veel innovaties zijn georiënteerd op het verbeteren van (de efficiëntie van) dienstverlening maar dragen uiteindelijk *niet* bij aan de kwaliteit van leven en aan beroepsvoldoening van zorgprofessionals.

## IN 2040...

In onze programma's hanteren wij altijd een lange termijn perspectief. We werken hierin nauw samen met maatschappelijke organisaties, burgers, overheid, bedrijfsleven en kennisinstellingen. De doelstellingen van onze programma's sluiten daarom aan bij de centrale missie van de Topsector Life Sciences & Health (LSH):

In 2040 leven alle Nederlanders tenminste vijf jaar langer in goede gezondheid, en zijn de gezondheidsverschillen tussen de laagste en hoogste sociaaleconomische groepen met 30% afgenomen.

Kijk voor meer informatie over Topsector Life Sciences & Health (LSH) op:

[www.health-holland.com/publications/useful-documents/kia](http://www.health-holland.com/publications/useful-documents/kia)

## WAAR WIJ VOOR STAAN

In onze programma's komt de kracht van samenwerken aan een gezond en vitaal Nederland naar voren, waarbij *alle* stakeholders meedoen en kennis ontwikkelen en delen. Stakeholders die zich opstellen als betrokken mensen die willen leren, het gezamenlijk belang vooropstellen en van de geijkte paden durven gaan. In onze programma's verbinden we praktijk- en systeemwerelden en stemmen we innovatie, uitvoering, onderzoek en beleid op elkaar af.

Onze onafhankelijke (ANBI) status maakt dat wij ons dienstbaar kunnen maken aan het gezamenlijke, algemene belang dat de deelbelangen van alle stakeholders overstijgt en (ver-)bindt. De rollen die wij inzetten zijn; inspirator, initiatiefnemer, gids, kartrekker en verbinder.

Wij laten zien dat complexe innovatie werkt. Niet alleen door samenwerking, maar ook door te zorgen voor systeemborging, door resultaten te onderbouwen met onderzoek, door aan opschaling te werken met regionaal maatwerk, door leernetwerken te vormen en geloofwaardige (maatschappelijke) businesscases te maken.





## ONZE AANPAK

De complexe innovaties waar wij aan werken, kenmerken zich door grote onvoorspelbaarheid. De dynamieken in de netwerken zijn groot, evenals de diversiteit aan spelers en hun verschillende invalshoeken en belangen. Innovatie gaat over het onbekende, het laat zich niet regelen via een standaard stappenplan, maar gaat gepaard met vallen en opstaan. Daarnaast heeft elke regio en sector zijn eigen agenda, cultuur, kansen en valkuilen als het gaat om innovatie. Dat maakt onze aanpak altijd een maatwerk aanpak, gevoed door vakmanschap, ervaring en bewezen instrumentarium.

Aan innovatie ligt altijd een diepgaand leerproces ten grondslag. Regio's, instellingen, beroepsgroepen en professionals; iedereen beleeft op zijn eigen manier nieuwe inzichten. Deze kunnen niet afgedwongen, maar wel gefaciliteerd en versterkt worden. Vanuit een overzichtspositie zetten wij die interventies en instrumenten in die op een specifiek moment nodig zijn om de beoogde innovatie van de grond te krijgen.

Figuur 1 geeft samenvattend weer wat wij inzetten op het gebied van inhoudelijke kennis, relaties die wij hebben en onderhouden, de vaardigheden en de cultuur waarin we werken. Ons vertrekpunt ligt in het midden.



**Figuur 1.** Werkwijze VitaValley vanuit de kern uitgewerkt naar kennis, kunde, relaties en cultuur.

## 2

# VITAVALLEY: VERMENIG- VULDIGEN VAN VERBETERINGEN

In 2021 maakten honderden organisaties deel uit van het partnernetwerk van VitaValley. De innovatiepartners ondersteunen onze doelstelling actief met de inbreng van kennis, subsidies en donaties. Ons innovatienetwerk bestaat uit aanbieders van zorg en welzijn, patiëntenorganisaties, zorgverzekeraars, gemeenten, GGD organisaties, het ministerie van VWS, zelfstandige bestuursorganen, beroepsorganisaties, kennisinstututen, e-health aanbieders en bedrijfsleven.

Met onze partners werken we in onze programma's aan innovatie met maximale maatschappelijke impact. Dit doen we in leernetwerken: dit zijn niet-exclusieve, pre-concurrentiële samenwerkingen waarin we kennis ontwikkelen en kennis delen. Daartoe smeden we coalities, agenderen we coalitiebijeenkomsten, richten we werkgroepen in en werken we online samen. Zo organiseren we vruchtbare samenwerkingen, gericht op doorbraken en impact door implementatie.



**Netwerkregie**  
Bewegen naar landelijk  
gedragen infrastructuur voor  
gezondheid



**Coalitievorming**  
Beantwoorden van taaie  
vraagstukken in complexe  
omgevingen



**Kennisdeling**  
Adapteren van bestaande  
oplossingen



# NEXT LEVEL LEERNETWERKEN:

## ONLINE KENNISDELING OP HAAR BEST

In het gefragmenteerde veld van gezondheidszorg en welzijn is het niet altijd eenvoudig succesvolle innovatieve toepassingen te implementeren en daarbij te leren van bestaande expertise en ervaringen uit de praktijk. Het effect daarvan is dat toepassingsgebieden (te) klein blijven, soms lastig duurzaam te bekostigen en minder dan mogelijk worden doorontwikkeld. VitaValley zet zich er al geruime tijd voor in die fragmentatie voorbij te komen door het ontwikkelen van leernetwerken. Netwerken waar we expertise inbrengen en ervaringskennis open en non-concurrentieel uitwisselen.

Een belangrijk online instrument in de leernetwerken is Embrace, een online platform dat we in de zomer van 2020 hebben geselecteerd en ingericht. De belangrijkste functies zijn het forum, bibliotheek, agenda en de mogelijkheid voor deelnemers om zich met hun kennis en kunde te profileren. Inmiddels delen ruim 1200 deelnemers hier intensief hun kennis.

Dit online leernetwerk zetten we in 2021 in voor de programma's SET-up, Digitaal Ouder Worden en 2diabeat. Het succes van deze manier van samen leren blijft niet onopgemerkt: in 2021 kregen we steeds vaker verzoeken om ook andere programma's van een dergelijk online leernetwerk te voorzien.

3

VITAVALLEY

IN 2021



# 2021: SAMEN LEREN EN SAMEN IMPACT MAKEN

Het modereren van landelijke leer- en innovatienetwerken krijgt steeds meer focus. In het programma SET-up doen we hier al weer voor het derde jaar ervaring mee op en deze passen we ook toe in 2diabeat waarin we de opmars van diabetes type 2 willen stoppen. Ondertussen groeit het aantal vragen om de Social Return on Investment (SROI) analyse te maken.





# NETWERKREGIE

## HUIDIGE PROGRAMMA'S:

- **2diabeat (2021 – 2027)**  
Ontwikkelen en verduurzamen van een landelijke infrastructuur om de opmars van diabetes type 2 te stoppen.
- **Better In, Better Out (2019 – 2021)**  
Het ondersteunen en aanwakkeren van perioperatieve netwerkzorg zodat patiënten zo fit mogelijk de operatiekamer ingaan.



### 2diabeat

2021 is het eerste jaar van dit preventieprogramma dat loopt tot en met 2027. We mochten starten in zo'n tien wijken in diverse gemeentes. Een lokale aanjager bevordert de samenwerking in de domeinen zorg, welzijn, sport en bedrijfsleven om een gezonde leefstijl in een samenhangend en overzichtelijk aanbod in de wijk te presenteren. We voltooiden met TNO/Lifestyle4Health een onderzoeksopzet, namen de online 2diabeat portal met toolbox in gebruik en maakten de eerste quickscan SROI's. In sommige gemeentes lukt het nog niet om financiering voor de lokale aanjager te vinden waardoor de implementatie stopt. In juni bezocht staatssecretaris Paul Blokhuis een druk bezocht webinar.

### Better In, Better Out: Health Deal perioperatieve netwerkzorg

Op aangeven van VWS onderzochten we de mogelijkheid van een health deal voor Better In Better Out; fitter de operatie in en beter eruit. Een groot aantal partijen wilden meedoen (academische ziekenhuizen, beroepsverenigingen en zorgverzekeraars). Tot onze verrassing bleek het uiteindelijk toch niet mogelijk dat VWS deze health deal afsloot. Heel jammer, want het gaat hier over circa 130.000 patiënten per jaar. Zodra de mogelijkheid zich voordoet pakken we dit weer op.





## COALITIE- VORMING

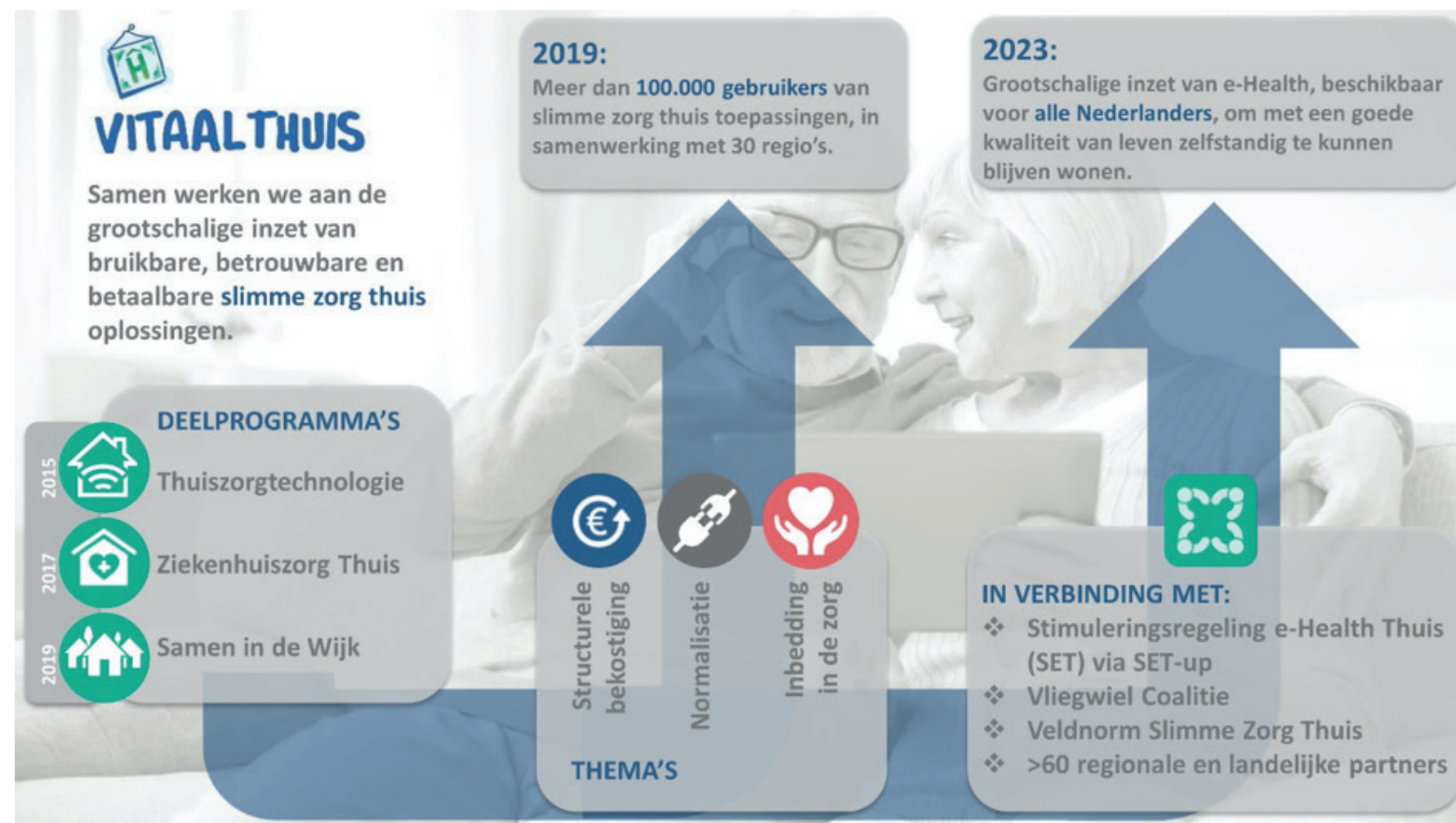
### HUIDIGE PROGRAMMA'S:

- **Vitaal Thuis (2014 – 2023)**  
Samen werken we aan grootschalige inzet van bruikbare, betrouwbare en betaalbare slimme zorg thuis.
- **Stimulering Gezondheid Achterstandsgroepen door Persoonlijke Preventie via e-Health (2019 – 2021)**  
Ontwikkelen en onderzoeken van de mogelijkheden van inzet van technologie bij achterstandsgroepen.

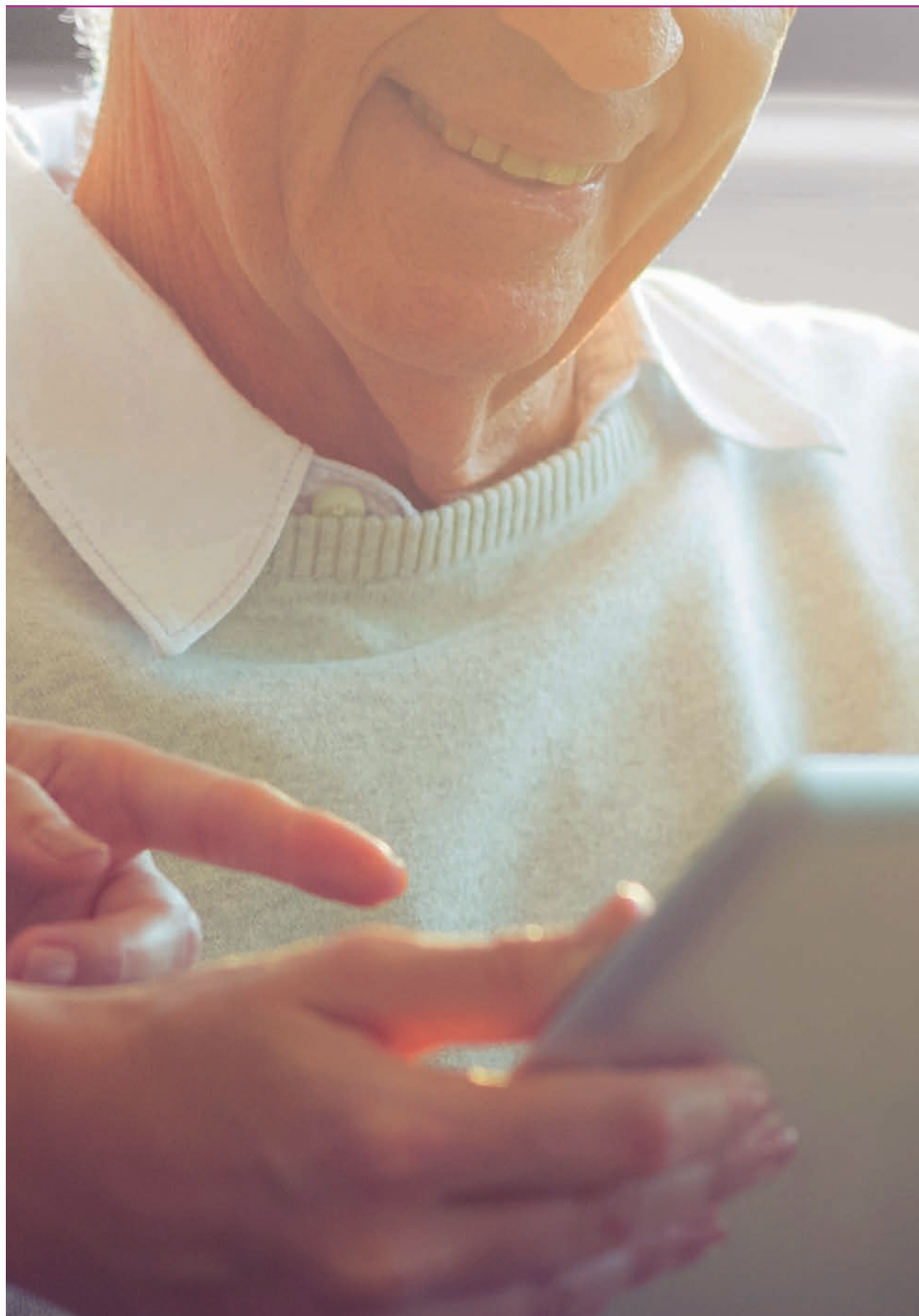
**Vitaal Thuis**

Goede zorg voor iedereen op de juiste plek op het juiste moment is het uitgangspunt voor een goed, toegankelijk en betaalbaar zorgstelsel. Dankzij digitale zorg en e-health zijn tijd en plaats steeds vaker irrelevant waardoor de zorg zich kan verplaatsen van de wachtkamer naar de woonkamer. En van instelling naar thuis.

Vitaal Thuis is een veldinitiatief van VitaValley waarin we sinds 2014 samenwerken aan de randvoorwaarden voor de grootschalige implementatie van bruikbare, betrouwbare en betaalbare ‘slimme zorg thuis’ oplossingen. Én aan de benodigde proces-, contract- en systeeminnovaties. Zo maakten we in 2021 een update van het Stappenplan Contractering, samen met Vliegwielen en NeLL en organiseerden hierover met de Nederlandse Vereniging van Ziekenhuizen en de NZa verschillende webinars.



**Figuur 2.** We werken in drie deelprogramma's en geven ondersteuning aan de Stimuleringsregeling e-Health Thuis (SET).



### Digitaal tenzij...

Contact via een beeldscherm is sinds COVID-19 niet meer weg te denken uit de zorg. Door de maatregelen om het virus te beteugelen had 'zorg op afstand' vaak de voorkeur. Zorgaanbieders, zorgverzekeraars, patiëntenorganisaties, technologie aanbieders en het ministerie van VWS sloegen de handen ineen om dit op grote schaal mogelijk te maken. VitaValley droeg hier met Vitaal Thuis, SET-up en Digitaal Ouder Worden sinds 2020 aan bij. Tegelijkertijd moeten we van de nood een (duurzame) deugd maken. En voorkomen dat we terugveren naar het 'oude' normaal. Ons doel? Het 'normaliseren' van digitale zorg: we maken digitale zorg beschikbaar voor alle Nederlanders, zodat mensen zo lang mogelijk zelfstandig kunnen blijven en maximaal ondersteund worden in zorg en gezondheid. Digitale zorg tenzij dus. Niet als eindig project, en niet afhankelijk van incidentele financiering. Digitale zorg als vanzelfsprekend onderdeel van goede, toegankelijke en betaalbare zorg. Daar blijven wij ons met onze partners voor inzetten.

### Stimulering Gezondheid Achterstandsgroepen door Persoonlijke Preventie via e-Health

Dit project startte in 2018 en zou in 2021 afgerond worden. De bedoeling is om in kwetsbare wijken aan de slag te gaan met de Persoonlijke Gezondheidscheck en/of Positieve Gezondheid. In deze drie jaar bouwden we een netwerk op van ruim 150 professionals die kennis deelden. In 2021 organiseerden we samen met Pharos zes webinars met telkens circa 35 deelnemers over onderzoek, implementatiewijzers en kosten/baten-analyses. Het effect is nog moeilijk in kaart te brengen, deels omdat de planning vanwege de pandemie onder druk stond, anderzijds omdat dit project een domeinoverstijgende aanpak vergt, waardoor er lokaal aandacht voor samenwerking nodig is. Omdat het effectonderzoek doorloopt tot 2023 zullen we in de komende twee jaar nog enkele bijeenkomsten organiseren.



# KENNISDELING

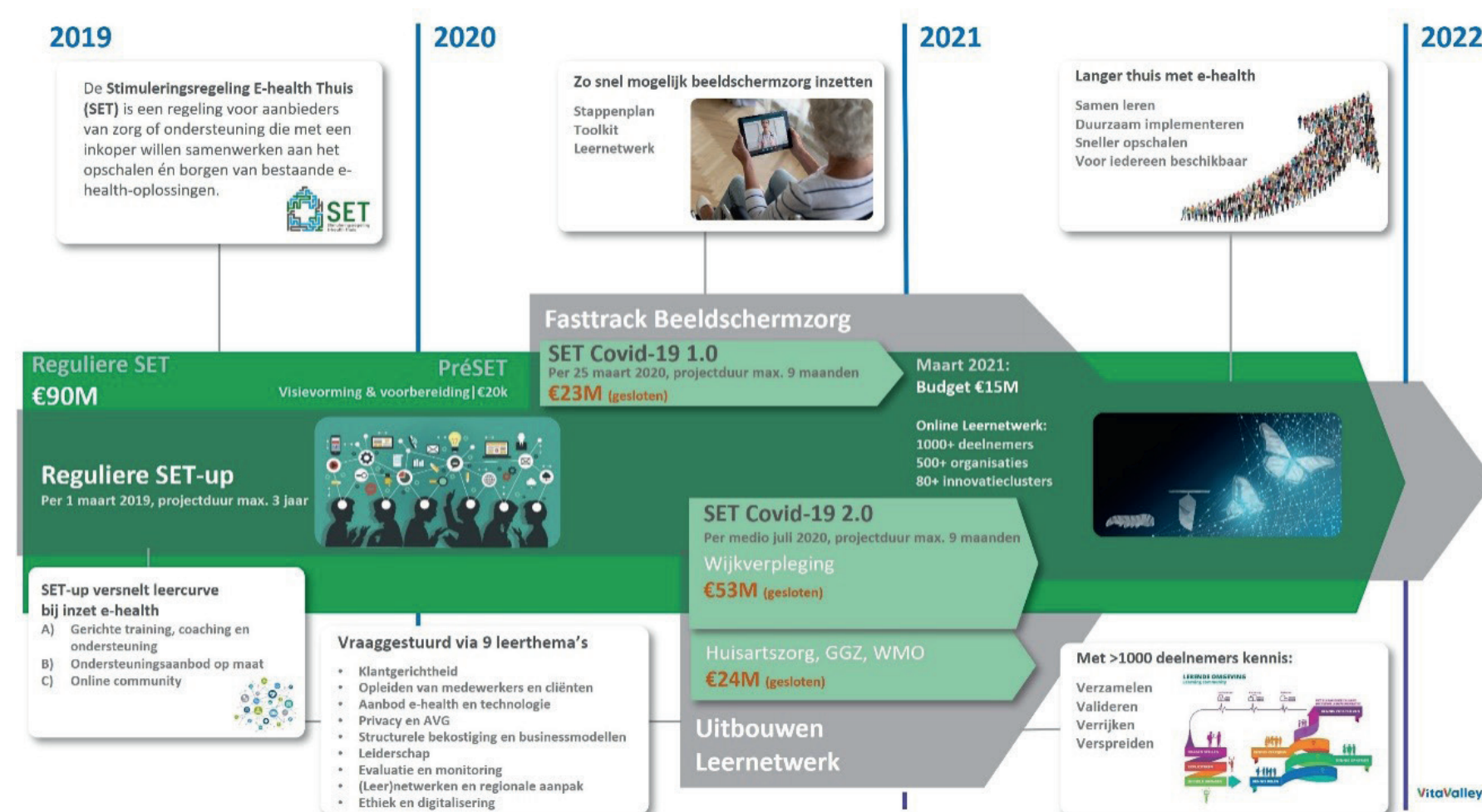
## HUIDIGE PROGRAMMA'S:

- **SET-up**  
Onderdeel van de SET regeling is een ondersteuningsprogramma: SET-up. Hiermee bieden we praktische ondersteuning en helpen bij kennisuitwisseling. We zetten zo in op het versnellen van de leercurve en het verbreden van kennis over de implementatie en het gebruik van e-health.
- **Digitaal Ouder Worden**  
Steeds meer ouderen in Nederland wonen zelfstandig thuis. In het programma Digitaal Ouder Worden (DOW) werken we samen aan het stimuleren van digitale zorg en ondersteuning om veilig en prettig langer thuis wonen mogelijk te maken.
- **Masterclasses SROI**  
Kennis delen: vermenigvuldigen van verbeteringen middels Masterclasses. Op verzoek verzorgt VitaValley masterclasses, bijvoorbeeld omtrent Social Return on Investment.

# SET-UP

Onderdeel van de Stimuleringsregeling E-health Thuis (SET) is een ondersteuningsprogramma: SET-up. VitaValley voert SET-up uit in opdracht van ZonMw. Hiermee bieden we praktische ondersteuning en helpen bij kennisuitwisseling. We zetten zo in op het versnellen van de leercurve en het verbreden van kennis over de implementatie en het gebruik van e-health.

De SET regeling liep tot eind 2021 met een budget van € 90 miljoen. In de periode 2019-2021 organiseerden we ruim 100 (online) workshops, masterclasses, meet-ups en bootcamps rondom negen leerthema's. Met SET-up is daarmee een krachtige extra impuls aan de SET gegeven. De betrokkenheid en de waardering van de SET-up deelnemers laat zien dat SET-up in een behoefte voorziet en zo bijdraagt aan sneller, beter en duurzamer implementeren van e-health toepassingen. In 2022 en 2023 zal SET-up voor de SET deelnemers worden gecontinueerd.





# DIGITAAL OUDER WORDEN

**Steeds meer ouderen in Nederland wonen zelfstandig thuis. Om de kwaliteit van leven te behouden is er aandacht voor zorg en ondersteuning aan huis nodig. Met het programma Digitaal Ouder Worden (DOW) werkt VitaValley – in opdracht van het Ministerie van Volksgezondheid, Welzijn en Sport (VWS) – aan het verbeteren van de kwaliteit van leven van kwetsbare ouderen thuis.**

De focus van het programma ligt op het in kaart brengen van (knelpunten bij) strategische vraagstukken en het stimuleren van duurzaam gebruik van digitale hulpmiddelen in de zorg aan ouderen thuis. Door middel van een werkgroep en actieleergroepen (bestaande uit VWS, zorgverzekeraars, wijkverpleegkundigen, zorgaanbieders, ouderen en andere relevante partijen) worden kennis en ervaringen uit de praktijk uitgewisseld.

## 4



## HET METEN VAN MAATSCHAPPELIJKE IMPACT IN 2021

**Van ziekte en zorg naar gezondheid en gedrag. Van zorg in het ziekenhuis naar zorg thuis. VitaValley draagt met haar programma's bij aan deze transformaties. Bij de transitie naar preventie en de beweging naar 'de juiste zorg op de juiste plek' komen echter vele vragen op. Wat is eigenlijk de maatschappelijke impact van deze verandering? Wat zijn de maatschappelijke kosten en baten op lange termijn en voor wie? En: hoe komen we tot passende bekostiging?**

Eén van de obstakels bij het duurzaam verankeren van vernieuwingen in zorg en welzijn is het organiseren van een duurzame wijze van bekostiging en borging daarvan in inkoop en contractafspraken.

De Social Return on Investment (SROI) analyse biedt hiervoor een geschikt gespreksmodel. VitaValley heeft inmiddels ruim tien jaar ervaring met het inzetten van de SROI-methode voor het meten van impact - samen met alle betrokkenen bij vernieuwing. In 2021 zetten we de SROI-aanpak in binnen SET-up, 2diabeat en voor de doorontwikkeling van Thuisarts.nl. Ook droegen we bij aan de wetenschappelijke verankering van de methode samen met NeLL en het LUMC.

5



## VITAVALLEY EN LANDGOED ZONNEOORD

VitaValley is de trotse bewoner van Landgoed Zonneoord. Hier was ooit een koloniehuis waar ‘bleekneusjes uit de grote stad’ konden aansterken. Tienduizenden kinderen werden er gevoed en opgevoed. Bij elkaar kwamen ze duizenden kilo’s aan. Wat een impact had hun verblijf van die paar weken. Na verloop van tijd werd Zonneoord een kindertehuis. Opvoeden stond er nog steeds centraal. Maar de doelgroepen veranderden wel. Tot subsidies stopten. De nieuwe bewoner was een internationaal opererend softwarebedrijf. Ook dat bedrijf kende zo zijn impact.

Op dit moment is Landgoed Zonneoord een Kennis en Innovatie Campus voor een gezonde samenleving en zijn er diverse organisaties gevestigd die aan dat doel bijdragen. Kortom: het maken van positieve impact voor een gezonde samenleving staat nog altijd centraal op Landgoed Zonneoord. En juist om deze reden voelt VitaValley zich zo thuis op Landgoed Zonneoord.





# 6 TEAM

**Michel van Schaik**

Voorzitter Raad van Toezicht

**Vivian Broex**

Lid Raad van Toezicht

**Jempi Moens**

Lid Raad van Toezicht

**Maarten Ploeg**

Bestuurder & Programmadirecteur VitaValley

**Pim Ketelaar**

Bestuurder & Programmadirecteur VitaValley

**Pasquella van Ruiten**

Programmamanager SET-up en Vliegwiel

**Sanne Kok**

Programmamanager SET-up en Digitaal Ouder Worden

**Janneke de Groot**

Programmamanager SET-up

**Elize van Ballegooie**

Programmamanager 2diabeat

**Evelien Schipper**

Projectleider en Wijkadviseur 2diabeat

**Dorien Faber**

Programma- & Event Assistent

**Caroline van Os**

Programma- & Event Assistent

**Hanna Mantel**

Business Controller

**Sietse Pijnenburg**

Assistent Business Controller

**Marja Willems**

Directiesecretaresse

**Emma Braams**

Communicatieadviseur

**Saskia Littooj**

Communicatieadviseur

VitaValley werkt met eigen medewerkers, ZZP-ers en medewerkers van andere organisaties die participeren in de programma coalities

# 2DIABEAT TEAM

VitaValley voert directie uit over het programma 2diabeat. Het programmamteam van 2diabeat is verantwoordelijk voor de uitvoering van 2diabeat. Bekijk het team van 2diabeat op [www.2diabeat.nl](http://www.2diabeat.nl).



**Maarten Ploeg**  
Programmadirecteur  
2diabeat

**Pim Ketelaar**  
SROI-expert

**Arjo Mans**  
Wijkadviseur  
2diabeat

**Angela de Rooij**  
Programmamteam  
2diabeat

**Daphne Moeradi**  
Wijkadviseur  
2diabeat

**Irene Mommers**  
Strategisch adviseur  
2diabeat

**Frieda van der Jagt**  
Programmamteam  
2diabeat

**Paulien Mourits**  
Programmamteam  
2diabeat

**Lisette Piepers**  
Programmamteam  
2diabeat

**Elize van Ballegooie**  
Wijkadviseur

**Evelien Schipper**  
Wijkadviseur

**Dorien Faber**  
Programma &  
event assistent

**Edith Mulder**  
Voorzitter regieteam,  
directeur Diabetes-  
vereniging Nederland

**Marja van Strien**  
Lid regieteam. Directeur  
Nederlandse Diabetes-  
federatie

**Rens Vandeberg**  
Lid regieteam en  
adjunct-directeur  
Diabetes Fonds

**Peter de Braal**  
Agendalid regieteam  
namens Zorgverzekeraars  
Nederland

**Anja Koornstra**  
Agendalid regieteam  
namens GGD GHOR NL

**Sven de Langen**  
Lid regieteam, voormalig  
wethouder Rotterdam en  
lid bestuur Vereniging  
Nederlandse Gemeenten

# 7 CIJFERS

## BALANS

### ACTIVA

	31 december 2021	31 december 2020
<b>Vaste activa</b>		
Materiële vaste activa	-	-
Financiële vaste activa	-	-
Subtotaal	-	-
<b>Vlottende activa</b>		
Vorderingen	173.037	146.601
Liquide middelen	443.172	391.925
Subtotaal	616.209	538.526
<b>Totaal</b>	<b>616.209</b>	<b>538.526</b>

### PASSIVA

	31 december 2021	31 december 2020
Bestemmingsreserves	65.820	-
	100.000	-
Overige reserves	-	-33.719
Kortlopende schulden	450.389	572.245
<b>Totaal</b>	<b>616.209</b>	<b>538.526</b>

## CIJFERS

## STAAT VAN BATEN EN LASTEN

	2021	2020
<b>Baten</b>		
Bijdragen	1.987.917	1.395.890
<b>Totaal</b>	<b>1.987.917</b>	<b>1.395.890</b>
<b>Lasten</b>		
Kosten in het kader van de doelstellingen	924.875	463.881
Afschrijvingen op materiele en vaste activa	-	-
Algemene kosten	862.496	961.147
<b>Totaal</b>	<b>1.787.371</b>	<b>1.425.028</b>
<b>Subtotaal</b>	<b>200.546</b>	<b>-29.138</b>
<b>Subtotaal financiële baten en lasten</b>	<b>-1.007</b>	<b>-266</b>
<b>Saldo baten en lasten</b>	<b>199.539</b>	<b>-29.404</b>

# CIJFERS

## AARD EN OMVANG VAN DE BATEN

	2021	2020
Baten commerciële activiteiten	56.484	12.956
Baten fondsenwerving	198.324	306.492
Baten programmabijdragen overheden	1.733.109	1.076.442
<b>Totaal donaties:</b>	<b>1.987.917</b>	<b>1.395.890</b>

## DE VERDELING VAN DE LASTEN

	2021	2020
<b>Kosten besteed aan doelstelling</b>		
1. Uren besteed door derden	872.071	424.633
2. Inkoopkosten	52.804	39.248
<b>Totaal kosten besteed aan doelstelling:</b>	<b>924.875</b>	<b>463.881</b>
<b>Algemene kosten</b>		
1. Lonen	642.330	765.221
2. Sociale lasten	44.163	36.124
3. Pensioenlasten	67.399	68.758
4. Overige personeelskosten	33.393	39.329
5. Huisvestingslasten	11.429	12.169
6. Kantoor- en administratiekosten	45.115	43.101
7. Algemene kosten	18.667	-3.555
<b>Totaal algemene kosten:</b>	<b>824.496</b>	<b>-961.147</b>

# COLOFON

## **Redactie**

Emma Braams  
Pim Ketelaar  
Maarten Ploeg

## **Concept en Ontwerp**

Oneseventwo, Amsterdam

## **Fotografie**

Bibi Veth  
Aad van Vliet

## **VitaValley**

Zonneoordlaan 17  
6718 TK Ede (Gld.)  
0318 - 65 77 15  
info@vitavalley  
www.vitavalley.nl  
www.2diabeat.nl  
KvK 09147953  
RSIN 814424387

## **ANBI**

VitaValley is een onafhankelijke netwerkorganisatie, vanuit het algemeen nut gericht op een gezond en vitaal Nederland. Stichting VitaValley is opgericht in 2004 en heeft in 2016 de status Algemeen Nut Beoogde Instelling (ANBI) verkregen.

© VitaValley 2022