

The logo for VitaValley, featuring the word 'Vita' in a multi-colored font (green, orange, blue) and 'Valley' in blue. The background of the entire image is a blurred photograph of an elderly man with white hair, wearing a light-colored cardigan over a dark polo shirt, sitting at a desk and looking at a smartphone. He is holding a yellow pen in his left hand and has a watch on his left wrist.

VitaValley

# JAARVERSLAG

2019

Zorg voor innovatie

# INHOUDSOPGAVE

<b>Voorwoord</b>	<b>3</b>
<i>Voorwoord door Raad van Toezicht</i>	
<b>1 Over VitaValley</b>	<b>5</b>
<i>Waardepropositie VitaValley in 2019</i>	
<b>2 VitaValley: Vermenigvuldigen van verbeteringen</b>	<b>11</b>
<i>Belangrijkste resultaten in 2019</i>	
<b>3 Ons netwerk</b>	<b>12</b>
<b>4 VitaValley in 2019</b>	<b>13</b>
<i>Vitaal Leven</i>	14
<i>Vitaal Thuis</i>	18
<i>VitaValley Academie</i>	21
<b>5 Het team van VitaValley</b>	<b>24</b>
<b>6 Cijfers (jaarrekening)</b>	<b>25</b>
<b>Colofon</b>	<b>29</b>

# VOORWOORD

In 2019 heeft VitaValley voortgebouwd op het fundament dat in voorgaande jaren is gelegd. Het nieuwe collegiale besturingsmodel met een duidelijke rolverdeling over de diverse programma's functioneert goed. Er zijn nieuwe projecten verworven die aansluiten bij de strategische focus, waarvoor extra ondersteunende capaciteit is aangetrokken. Dit heeft bijgedragen aan een breder draagvlak en meer flexibiliteit in de VitaValley organisatie.

De ambitie van het Ministerie van VWS om De Juiste Zorg op de Juiste Plaats vraagt om samenwerking tussen zorgaanbieders en verzekeraars en (digitale) transformatie. Als onafhankelijk partij - met een ANBI status - met relevante kennis en netwerken wordt VitaValley steeds meer gezien als 'een buitenboormotor' die goed van pas komt.

## **Vitaal Thuis**

Sinds 2014 werkt VitaValley samen met een groot aantal zorgpartijen aan de implementatie van 'slimme zorg thuis' oplossingen om ervoor te zorgen dat alle Nederlanders e-Health kunnen inzetten om zo lang mogelijk zelfstandig te kunnen blijven wonen. Dit gebeurt op een niet-exclusieve en non-concurrentiële basis. In 2019 initieerde VitaValley de ontwikkeling van de veldnorm Slimme Zorg Thuis, werden maatschappelijke kosten-baten analyses gemaakt en werd via coalitiebijeenkomsten, masterclasses en een online leernetwerk kennis ontwikkeld en gedeeld.

### Vitaal Leven

Een gezonde leefstijl en preventie zijn belangrijk om mensen zo lang mogelijk de regie over hun eigen leven te laten behouden. Maar ook om zodoende de almaar oplopende zorgkosten beheersbaar te maken. E-health technologie kan daarbij ondersteunen. VitaValley is zowel in de regio als op landelijk niveau actief. In 2019 is het project e-health en achterstandsgroepen gestart waarin we in 10 steden in de komende jaren met nieuwe arrangementen gaan experimenteren. In oktober mochten we het meerjaren programma 2diabeat starten waarin we vanuit het Nationaal Preventieaccord in een brede coalitie samenwerken om de opmars van diabetes type 2 te stoppen.

### SET-up

VitaValley ondersteunt de Stimuleringsregeling E-Health Thuis (SET) met het programma SET-up. Het doel van SET is zorgen dat ouderen en mensen met een (risico op) chronische ziekte of beperking met een grotere kwaliteit van leven langer thuis kunnen wonen. De toegevoegde waarde van het SET-up programma is dat het delen van kennis en het ondersteunen van de innovatieclusters een krachtige beweging creëert voor het succesvol opschalen en borgen van zorginnovaties. SET-up sluit zo uitstekend aan op het programma Vitaal Thuis.



### Tot slot

De Corona-crisis die ons land in maart 2020 overviel heeft de urgentie van zorgtransformatie verder vergroot. VitaValley kan en wil daar de komende jaren een betekenisvolle rol in blijven vervullen.

Michel van Schaik,

*Raad van Toezicht VitaValley*

A woman with short grey hair and glasses is sitting in a black wheelchair, smiling warmly at the camera. She is wearing a white long-sleeved shirt with a colorful abstract pattern and blue jeans. She is in a bright, modern hallway with light-colored walls and a polished floor. In the background, another person is walking away, and there are green exit signs on the ceiling.

1

**OVER**

**VITAVALLEY**



## WIE WE ZIJN

**Wij zijn een onafhankelijke netwerkorganisatie, vanuit het algemeen nut gericht op een gezond en vitaal Nederland. Sinds 2004 realiseren wij innovaties met grote impact op het werk van zorgprofessionals en op de gezondheid van veel burgers. We beogen een transitie van zorg naar gezondheid en als er toch zorg nodig is, dan zo veel mogelijk op de juiste plek. Het team van VitaValley bestaat uit sterk geëngageerde, ervaren bestuurders en programmamanagers met bewezen trackrecord.**

De vraagstukken die wij met onze programma's adresseren kenmerken zich door: maatschappelijke urgentie, grote impact op het leven van veel mensen, een landelijk bereik, in een gefragmenteerd spelersveld, en bevatten zowel inhoudelijke als technologische en sociale componenten. We werken aan innovaties waar een vliegwieleffect optreedt naar aanpalende vraagstukken en waarmee we uiteindelijk bijdragen aan de kwaliteit van leven van mensen en aan de beroepsvoldoening van zorgprofessionals.

Onze aanpak gaat altijd uit van samenwerking met alle betrokken partijen zoals burgers, organisaties voor zorg en welzijn, professionals en systeemspelers als zorgverzekeraars, gemeenten en ministeries. In landelijke netwerken, regionale themacoalities en leernetwerken bouwen we meerjarig aan de realisatie van innovatieprogramma's, zoals 2diabeat, SET-up, Vitaal Leven en Vitaal Thuis.



# WAAROM

**Arbeidsmarktkrapte, leefstijl gerelateerde ziekten, vergrijzing en oplopende kosten maken innovatie in gezondheidszorg en welzijn zeer urgent. Dit wordt breed onderschreven. Toch komt innovatie moeizaam van de grond. In de praktijk komen wij de volgende obstakels tegen:**

- Organisaties werken niet of te weinig samen aan innovaties en zijn gefocust op korte termijn resultaten.
- Niet alle stakeholders worden van aanvang af meegenomen, zo ontbreekt het vaak aan (regionale) bestuurlijke rugdekking.
- Innovaties ontstijgen maar moeizaam de project- of pilotstatus, onder andere door het ontbreken van een door alle stakeholders erkende (maatschappelijke) businesscase.
- De muren tussen betrokken domeinen zijn hoog en lastig te slechten.
- Veel innovaties zijn georiënteerd op het verbeteren van (de efficiëntie van) dienstverlening maar dragen uiteindelijk *niet* bij aan de kwaliteit van leven en aan beroepsvoldoening van zorgprofessionals.



# WAAR WIJ VOOR STAAN

In onze programma's komt de kracht van samenwerken aan een gezond en vitaal Nederland naar voren, waarbij *alle* stakeholders meedoen en kennis ontwikkelen en delen. Stakeholders die zich opstellen als betrokken mensen die willen leren, het gezamenlijk belang voorop stellen en van de geijkte paden durven gaan. In onze programma's verbinden we praktijk- en systeemwerelden en stemmen we innovatie, uitvoering, onderzoek en beleid op elkaar af.

Onze onafhankelijke (ANBI) status maakt dat wij ons dienstbaar kunnen maken aan het gezamenlijke, algemene belang dat de deelbelangen van alle stakeholders overstijgt en (ver-)bindt. De rollen die wij inzetten zijn; inspirator, initiatiefnemer, gids, kartrekker en verbinder.

Wij laten zien dat complexe innovatie werkt. Niet alleen door samenwerking, maar ook door te zorgen voor systeemborging, door resultaten te onderbouwen met onderzoek, door aan opschaling te werken met regionaal maatwerk, door leernetwerken te vormen en geloofwaardige (maatschappelijke) businesscases te maken.





## ONZE AANPAK

De complexe innovaties waar wij aan werken, kenmerken zich door grote onvoorspelbaarheid. De dynamieken in de netwerken zijn groot, evenals de diversiteit aan spelers en hun verschillende invalshoeken en belangen. Innovatie gaat over het onbekende, het laat zich niet regelen via een standaard stappenplan, maar gaat gepaard met vallen en opstaan. Daarnaast heeft elke regio en sector zijn eigen agenda, cultuur, kansen en valkuilen als het gaat om innovatie. Dat maakt onze aanpak altijd een maatwerk aanpak, gevoed door vakmanschap, ervaring en bewezen instrumentarium.

Aan innovatie ligt altijd een diepgaand leerproces ten grondslag. Regio's, instellingen, beroepsgroepen en professionals; iedereen beleeft op zijn eigen manier nieuwe inzichten. Deze kunnen niet afgedwongen, maar wel gefaciliteerd en versterkt worden. Vanuit een overzichtspositie zetten wij die interventies en instrumenten in die op een specifiek moment nodig zijn om de beoogde innovatie van de grond te krijgen.

Onderstaand figuur geeft samenvattend weer wat wij inzetten op het gebied van inhoudelijke kennis, relaties die wij hebben en onderhouden, de vaardigheden en de cultuur waarin we werken. Ons vertrekpunt ligt in het midden.



**Figuur 1.** Werkwijze VitaValley vanuit de kern uitgewerkt naar kennis, kunde, relaties en cultuur.

## 2

# VITAVALLEY: VERMENIG- VULDIGEN VAN VERBETERINGEN

### Leernetwerken

In het gefragmenteerde veld van gezondheidszorg en welzijn is het niet altijd eenvoudig succesvolle innovatieve toepassingen te implementeren en daarbij te leren van bestaande expertise en ervaringen uit de praktijk. Het effect daarvan is dat toepassingsgebieden (te) klein blijven, soms lastig duurzaam te bekostigen en minder dan mogelijk worden doorontwikkeld. VitaValley zet zich er al geruime tijd voor in die fragmentatie voorbij te komen door het ontwikkelen van leernetwerken. Netwerken waar we expertise inbrengen en ervaringskennis open en non-concurrentieel wordt uitgewisseld. Hieronder een korte impressie van onze belangrijkste initiatieven in het verslagjaar: SET en 2diabeat.

### SET

In 2019 ontvingen we van de Rijksoverheid de opdracht tot het ondersteunen van de Subsidieregeling eHealth Thuis (SET). Een regeling waarin in 3 jaar 90 miljoen euro beschikbaar is voor implementatie van innovatieve toepassingen. Om te bevorderen dat die middelen op een adequate manier worden besteed, biedt VitaValley met masterclasses, maatwerkadvies en een online platform voor kennisuitwisseling de gewenste randvoorwaarden.

### 2diabeat

In nauwe samenwerking met bureau BeBright maakten we de start met een veranderkundig programma gericht op het realiseren van een significante trendbreuk in de toename van Diabetes type 2 in Nederland. Ook hier willen we alle relevante expertise en ervaringskennis bundelen om het ontstaan van deze aandoening bij risicogroepen te voorkomen en verschijnselen van de ziekte waar mogelijk terug te dringen. Ook hier voorzien we in een platform voor kennisdeling en beogen we regionale initiatieven te stimuleren die al lerend de uitdaging aangaan om die trendbreuk mee te realiseren.

# 3 ONS NETWERK

**Op dit moment maken ruim 100 organisaties deel uit van het partnernetwerk van VitaValley. De innovatiepartners ondersteunen onze doelstelling actief met de inbreng van kennis en donaties. Ons innovatienetwerk bestaat uit aanbieders van zorg en welzijn, patiëntenorganisaties, zorgverzekeraars, gemeenten, VWS, zelfstandige bestuursorganen, kennisinstututen en e-health aanbieders.**

Met onze partners werken we in onze programma's aan innovatie met maximale maatschappelijke impact. Dit doen we in leernetwerken: dit zijn niet-exclusieve, pre-concurrentiële samenwerkingen waarin we kennis ontwikkelen en kennis delen. Daartoe smeden we coalities, agenderen we coalitie-bijeenkomsten, richten werkgroepen in en werken we online samen. Zo organiseren we vruchtbare samenwerkingen, gericht op doorbraken en impact door implementatie.

2019

GOALS

1.

2.

3.

4

VITAVALLEY

IN 2019



## VITAAL THUIS

**Goede zorg voor iedereen op de juiste plek op het juiste moment is het uitgangspunt voor een goed, toegankelijk en betaalbaar zorgstelsel. Dankzij 'slimme zorg' met ICT en e-health zijn tijd en plaats steeds vaker irrelevant waardoor de zorg zich kan verplaatsen van de wachtkamer naar de woonkamer. En van instelling naar thuis.**

Echter, de beweging naar meer zorg thuis gaat niet vanzelf. VitaValley nam daarom in 2014 het initiatief voor Vitaal Thuis. Hierin werken we met inmiddels ruim 60 partners aan de randvoorwaarden voor de grootschalige implementatie van bruikbare, betrouwbare en betaalbare 'slimme zorg thuis' oplossingen. Én aan de benodigde proces-, contract- en systeem-innovaties.

Dit leidde de afgelopen jaren tot concrete resultaten met veel maatschappelijke spin-off.



















# ACTIVITEITEN 2019

We werken in drie deelprogramma's en geven ondersteuning aan de Stimuleringsregeling e-Health Thuis (SET):

- **Vitaal Thuis | Thuiszorgtechnologie**  
We werkten met VWS en ZonMw aan de Stimuleringsregeling e-Health Thuis (SET), die in maart 2019 werd opengesteld.
- **Vitaal Thuis | Ziekenhuiszorg Thuis**  
We maakten met onze partners maatschappelijke kosten baten analyses van 'Slimme zorg thuis' oplossingen. We updaten, samen met de Vliegwielen Coalitie, het stappenplan contractering en organiseerden hierover masterclasses. Met ruim 30 veldpartijen werkten we aan de Veldnorm Slimme Zorg Thuis.
- **Vitaal Thuis | Samen in de Wijk**  
We organiseerden een startbijeenkomst over Samen in de Wijk: Met welke slimme toepassingen kunnen we Samen in de Wijk ondersteunen en welke condities moeten daarbij worden vervuld?
- **SET-up**  
Onderdeel van de SET regeling is een ondersteuningsprogramma: SET-up. Hiermee bieden we praktische ondersteuning en helpen bij kennisuitwisseling. We zetten zo in op het versnellen van de leercurve en het verbreden van kennis over de implementatie en het gebruik van e-health.

# RESULTATEN 2019




**VITAALTHUIS**


Structurele bekostiging	Normalisatie	Inbedding in de zorg	Wat hebben we bereikt? (2019)
			Veldnorm Slimme Zorg Thuis
			Klantreizen, Keuze hulpmiddelen, Digivaardigheden
			Stappenplan contractering, samenwerking zorgverzekeraars
			Stimuleringsregeling E-health Thuis (SET) en SET-up
			Invloed op beleid Zorgautoriteit, Zorginstituut, Inspectie GJ, ...
			>30 regionale en landelijke initiatieven gestimuleerd
			SROI's, Impactframe Vitale Regio

VitaValley




**VITAALTHUIS**


Structurele bekostiging	Normalisatie	Inbedding in de zorg	Wat willen we nog bereiken? (2020 - 2021)
			Grootschalige inzet van e-Health, beschikbaar voor <b>alle Nederlanders</b> , om met een goede kwaliteit van leven zelfstandig te kunnen leven en wonen
			Inzet van slimme zorg en ondersteuning voor een inclusieve samenleving
			Uniforme meetlat voor meten impact van e-Health en slimme zorg op zorguitkomsten, zorgkosten, werkplezier en kwaliteit van leven (Impactframe)
			Sneller en beter contracteren van innovatieve zorgvormen en e-health
			e-Health als vanzelfsprekend onderdeel van zorg, begeleiding en ondersteuning
			Synthese van kennis en evidence, geleerde lessen breed beschikbaar, open kennisdeling
			Normalisatie van slimme zorg thuis; borging van kwaliteit

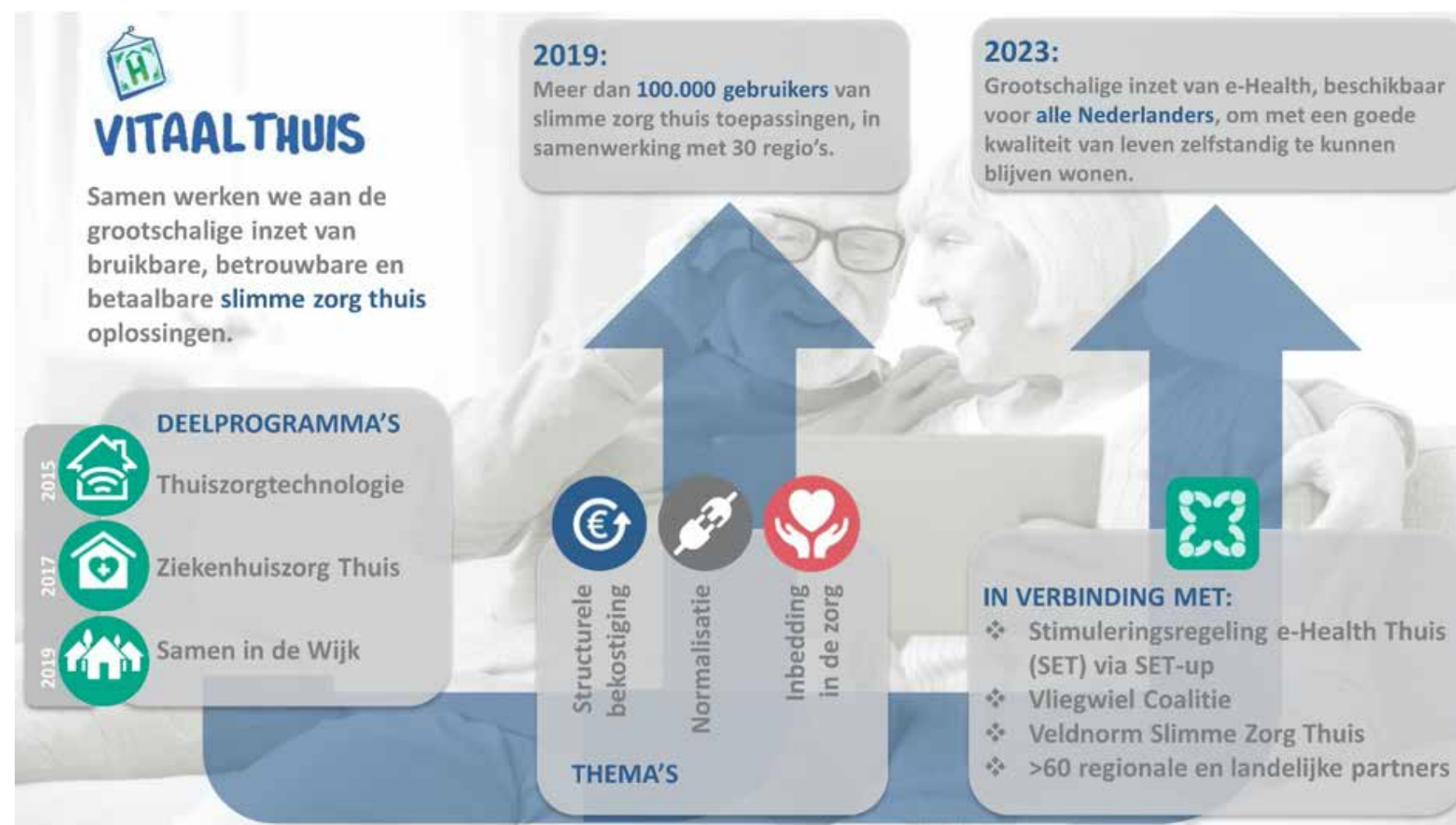
VitaValley



# E-HEALTH ALS HET NIEUWE NORMAAL

Terwijl we dit jaarverslag schrijven neemt, door de coronacrisis, de inzet van e-health een ongeken- de vlucht. Door de maatregelen om het virus te bete- ugen heeft ‘zorg op afstand’ vaak de voorkeur.

Slimme zorg en e-health spelen hierin een cruciale rol. Zorgaan- bieders, zorgverzekeraars, patiëntenorganisaties, technologie aan- bieders en het ministerie van VWS slaan de handen ineen om dit op grote schaal mogelijk te maken. VitaValley draagt hier via Vitaal Thuis, SET-up en de Fasttrack Beeldschermzorg aan bij. Tegelijkertijd moeten we van de nood een (duurzame) deugd maken. Ons doel? In 2023 kunnen door de grootschalige inzet van e-health, beschik- baar voor alle Nederlanders, mensen zo lang mogelijk zelfstandig thuis wonen. E-health als onderdeel van het nieuwe normaal dus. Als vanzelfsprekend onderdeel van goede, toegankelijke en betaalbare zorg. Daar blijven wij ons met onze partners voor inzetten.





## VITAAAL LEVEN

Het is fijn als je gezond bent, je kunt je op allerlei terreinen als mens makkelijker manifesteren. In het programma Vitaal Leven beproeven we met regio's nieuwe strategieën om de vitaliteit van onze burgers te bevorderen. We werken samen met lokale partners als zorg- en welzijnsinstellingen, gemeentes, sportverenigingen en zorgverzekeraars. Altijd nemen we het burgerperspectief als uitgangspunt. Belangrijk is dat we op het moment van impact van een nieuwe strategie ook kunnen opschalen. Daarom richt VitaValley zich nadrukkelijk ook op de systeemwereld. We bevorderen het ontwikkelen van (multidisciplinaire) richtlijnen en duurzame financieringsmodellen.



### **Health Deal Stimulering gezondheid door persoonlijke preventie via e-health**

In deze deal werkten we samen met VWS, EZ, Menzis, Pharos, Gemeente Utrecht, KBO PCOB, Diabetes Fonds, Longfonds, Nierstichting, Hartstichting, IPH, NPHF en &niped, NHG en LHV aan de opschaling van een digitaal meetinstrument (de Persoonlijke Gezondheidscheck - PGC) waarmee je je eigen gezondheid kunt meten. In 2019 werkten we tien strategieën uit. Een veelbelovende strategie is door een dergelijk instrument enerzijds als persoonlijk meetinstrument in te zetten en anderzijds bij een groep burgers in een stad of wijk om de gezondheid van de bevolking in kaart te brengen. We ontwikkelden met de Health Deal partijen, enkele GGD-organisaties, de gemeente Rotterdam en het RIVM een Position Paper Gezondheidsmonitor. In 2019 is ook de PGC in samenwerking met Pharos zodanig aangepast dat deze geschikt is voor inzet bij achterstandsgroepen. In november is besloten om de Health Deal te beëindigen en de opbrengst in andere programma's onder te brengen.

### **Project bevordering persoonlijke gezondheid via e-health in achterstandsgroepen**

Dit project is gestart medio 2019 en loopt tot eind 2021. We willen in 10 achterstandswijken de PGC inzetten en ontdekken hoe deze een rol kan spelen in de bevordering van de gezondheid. In elke wijk vormt zich een team dat de check inzet en een follow-up kan bieden, bijvoorbeeld op het terrein van schuldhulpverlening, bewegen, voeding of stress. Inmiddels is een online learning community ontstaan met circa 150 deelnemers, voornamelijk professionals die in de wijken actief zijn. Ook zijn enkele steden al druk bezig om in een wijk een pilot vorm te geven. Zo heeft apotheker Mark Slager in Amersfoort checks ingezet bij de voedselbank. In Rotterdam is een pilot opgenomen in het plan 'Gezond010'. Eind 2019 is door Noaber Foundation en ZonMw een mooie subsidie toegekend om de werkingsmechanismen van de inzet van de PGC bij gezondheidsbevordering in de wijken te onderzoeken. Dit onderzoek wordt uitgevoerd door Erasmus MC.



### **2diabeat; Samen de opmars van diabetes type 2 stoppen**

Samen met BeBright initieerden we het programma 2diabeat. We betrokken daarbij Diabetesvereniging Nederland, Nederlandse Diabetes Federatie en Diabetes Fonds. Het programma komt voort uit het Nationaal Preventieakkoord van onze regering waarin ze stelt de tsunami van diabetes type 2 te willen stoppen middels het meer en effectiever inzetten van leefstijlinterventies. Van VWS ontvingen we een subsidie om hiervoor kwartier te maken. We konden starten in oktober en we zullen afronden eind 2020. Op dat moment hebben we een nieuwe aanpak beschikbaar en een netwerk om met vernieuwingen aan de slag te gaan. Voor de ontwikkeling van 2diabeat consulteren we onder meer burgers, patiënten, zorgverleners, welzijnsaanbieders, leefstijlinterventie-aanbieders, gemeentes, zorgverzekeraars en onderzoekers.

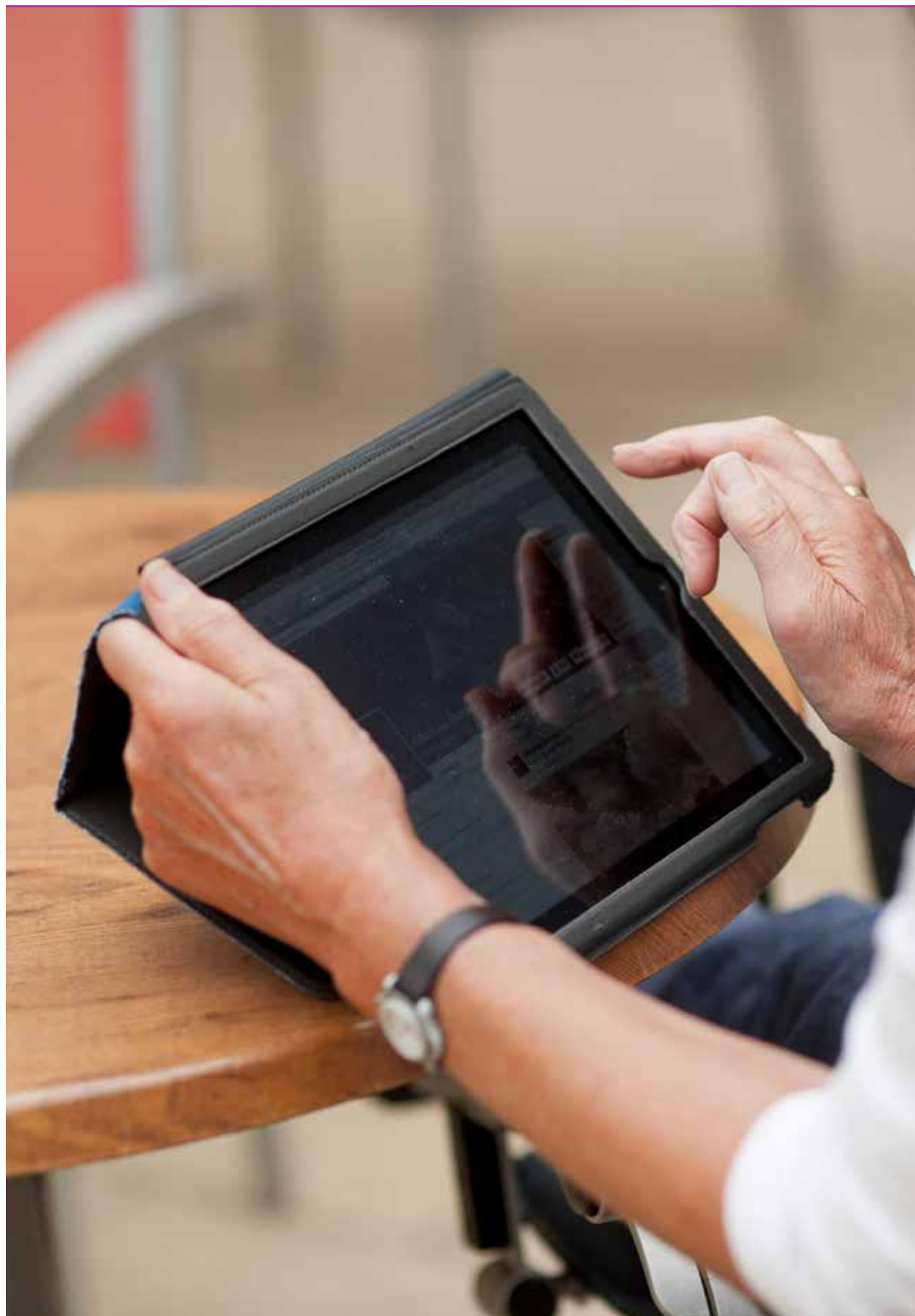
### **Better in Better out; Health Deal perioperatieve netwerkzorg**

In 2019 voerden we enkele gesprekken met partijen om te bekijken of VitaValley als onafhankelijke partij hierin een rol zou kunnen spelen. In deze Health Deal willen we op systeemniveau borgen dat patiënten voorafgaand aan een operatie aan hun gezondheid kunnen werken (better in) zodat zij de operatie beter doorstaan (better out) wat leidt tot meer kwaliteit van leven en minder zorgbehoefte.



## VITAVALLEY ACADEMIE

In haar programma's (Vitaal Thuis, SET-up, Vitaal Leven, 2diabeat) deelt VitaValley kennis. Het gaat bijvoorbeeld om good practices in de zorg- of welzijnspraktijk, businesscases en (e-health) instrumentarium. De kennisuitwisseling vindt voor een deel online plaats maar ook in fysieke bijeenkomsten zoals workshops of intervisies met projectleiders. In deze situaties vragen we onze partners zich te presenteren en dus hun kennis open te delen. Zo voorkomen we dat innovatie op een eilandje plaatsvindt en we het 'not-invented-here-syndrome' in stand houden.



Steeds meer kwam de vraag op of wij de eigen kennis van VitaValley zonder dat deze naar voren komt in een programma, konden delen. We zijn daar positief op ingegaan en zodoende troffen we in 2019 de voorbereidingen voor de VitaValley Academie. Deze wordt in de loop van 2020 actief.

In VitaValley Academie bieden we vooralsnog drie Masterclasses aan:

- **Masterclass SROI – Hoe kom je tot duurzame financiering van innovaties? Maak een quickscan-impactanalyse van je eigen innovatie**

In deze masterclass Social Return on Investment werken we volgens de beproefde internationale SROI methodologie. Tijdens een intensieve meerdaagse masterclass maak je een kosten/batenanalyse. Aan de hand van achtergrondinformatie, instructies, dialogen en simulaties maak je je de stof eigen. Zo ga je in gesprek met interne en externe stakeholders; een SROI is geen technische invuloefening maar een middel om effectieve coalities te ontwikkelen.

- **Masterclass Leiderschap & Innovatie – Versterk je handelingsrepertoire in een complex veld.**

Tijdens deze tweedaagse masterclass krijg je concrete handvatten voor het succesvol implementeren van innovaties in de zorg. We focussen op coalitievorming, businesscases, het stelsel en leiderschap. De casuïstiek van de deelnemers staat centraal.

- **Masterclass Het zorgstelsel in een middag – Begrijp hoe het systeem werkt**

Tijdens deze masterclass nemen we je mee in de wereld van vier wetten, te weten de Zorgverzekeringswet, Wet Langdurige Zorg, Wet Maatschappelijke Ondersteuning en Jeugdwet. Je krijgt kennis over de achtergronden bij ons stelsel en de werking ervan voor verschillende stakeholders. Tevens bespiegelen we de toekomst: welke kansen en belemmeringen zijn er in een veld met arbeidsmarktkrapte, een toename van technologie en kosten?

Naast het aanbieden van eigen Masterclasses willen we ook Masterclasses met andere partijen ontwikkelen om zodoende een breed palet van kennisonderwerpen te kunnen aanbieden.



# 5 HET TEAM IN 2019



**Michel van Schaik**  
*Raad van Toezicht*

**Dik Hermans**  
*Directeur*

**Maarten Ploeg**  
*Programmadirecteur*

**Pim Ketelaar**  
*Programmadiirecteur*

**Pasquelle van Ruiten**  
*Programmamanager*

**Sanne Kok**  
*Programmamanager*

**Evelien Schipper**  
*Projectleider leernetwerk  
Persoonlijke Gezond-  
heidscheck*

**Annemarie Kuiper**  
*Programmamanager  
en adviseur*

**Nienke Geijer**  
*Communicatieadviseur*

**Dorien Faber**  
*Programma- &  
eventassistent*

**Eric Alkemade**  
*Business Controller*

**Sven Sier**  
*Assistent Business  
Controller*

**Daniëlle Klinge**  
*Opleidingscoördinator  
VitaValley Academie*

**Reina Hoeksma**  
*Secretariaat*

**Marja Willems**  
*Secretariaat*



# 6 CIJFERS

## BALANS

### ACTIVA

	31-12-2019	31-12-2018
<b>Vaste activa</b>		
Materiële vaste activa	-	-
Financiële vaste activa	-	-
Subtotaal	-	-
<b>Vlottende activa</b>		
Vorderingen	133.762	362.449
Liquide middelen	421.907	146.742
Subtotaal	555.669	509.191
<b>Totaal</b>	<b>555.669</b>	<b>509.191</b>

### PASSIVA

	31-12-2019	31-12-2018
Overige reserves	65.010	53.248
Kortlopende schulden	490.659	455.943
<b>Totaal</b>	<b>555.669</b>	<b>509.191</b>

# CIJFERS

## STAAT VAN BATEN EN LASTEN

	2019	2018
<b>Baten</b>		
Bijdragen	1.267.042	1.065.409
<b>Totaal</b>	<b>1.267.042</b>	<b>1.065.409</b>
<b>Lasten</b>		
Kosten in het kader van de doelstellingen	1.062.771	723.623
Afschrijvingen op materiele en vaste activa	-	4.554
Algemene kosten	192.250	296.860
<b>Totaal</b>	<b>1.255.021</b>	<b>1.025.037</b>
<b>Subtotaal</b>	<b>12.021</b>	<b>40.372</b>
<b>Subtotaal financiële baten en lasten</b>	<b>-259</b>	<b>-262</b>
<b>Saldo baten en lasten</b>	<b>11.762</b>	<b>40.110</b>

# CIJFERS

## DE VERDELING VAN DE LASTEN

	2019	2018
<b>Algemene kosten</b>		
1. Bestuurskosten	108.392	87.479
2. Personeelskosten	13.021	140.944
3. Overige kosten	31.477	31.079
4. Huisvesting	10.757	13.380
5. Kantoorkosten	28.603	23.978
<b>Totaal algemene kosten:</b>	<b>192.250</b>	<b>296.860</b>
<b>Kosten besteed aan doelstelling</b>		
1. Strategische innovatieagenda	9.567	11.881
2. Netwerk	33.863	54.332
3. Kennisdeling	58.610	124.718
4. Coalities en projecten	947.632	515.604
5. Commerciële activiteiten	13.099	17.098
<b>Totaal kosten besteed aan doelstelling:</b>	<b>1.062.771</b>	<b>723.633</b>

## AARD EN OMVANG VAN DE BATEN

Partnerbijdragen	204.887	391.871
Donaties en subsidies voor projecten	1.050.095	667.402
Commerciële activiteiten bestuur	12.060	6.136
<b>Totaal donaties:</b>	<b>1.267.042</b>	<b>1.065.409</b>

# CIJFERS

## OVERZICHT VAN DE VOORGENOMEN BESTEDINGEN IN 2020

### Algemene kosten

1. Bestuurskosten	133.461
2. Personeelskosten	-189.712
3. Overige kosten	30.900
4. Huisvesting	12.654
5. Kantoorkosten	27.720

**Totaal algemene kosten 2020: 15.023**

### Kosten voor doelstelling

1. Strategische innovatieagenda	56.000
2. Netwerk	40.480
3. Kennisdeling	90.967
4. Coalities en projecten	1.199.436
5. Commerciële activiteiten	16.356

**Totaal kosten voor doelstelling 2020: 1.403.239**

# COLOFON

## **Redactie**

Nienke Geijer

Pim Ketelaar

## **Concept en Ontwerp**

Oneseventwo, Amsterdam

## **Fotografie**

Aad van Vliet

## **VitaValley**

Zonneoordlaan 17

6718 TK Ede (Gld.)

0318 - 65 77 15

info@vitavalley

www.vitavalley.nl

**VitaValley is een initiatief van de Noaber Foundation**

© VitaValley 2020