



VitaValley

JAARVERSLAG

2020

Vermenigvuldigen van verbeteringen

INHOUDSOPGAVE

	Voorwoord	
	<i>Voorwoord door Michel van Schaik</i>	3
1	Over VitaValley	5
	<i>Wie we zijn</i>	
	<i>Waarom</i>	
	<i>Waar wij voor staan</i>	
	<i>Onze aanpak</i>	
2	VitaValley: Vermenigvuldigen van verbeteringen	11
	<i>Next level leernetwerken</i>	
3	VitaValley in 2020	12
	Netwerkregie	
	<i>2diabeat</i>	
	<i>Better In, Better Out</i>	
	Coalitievorming	
	<i>Vitaal Thuis</i>	
	<i>Stimulering Gezondheid Achterstandsgroepen door Persoonlijke Preventie via e-Health</i>	
	Kennisdeling	
	<i>SET-up</i>	
	<i>VitaValley Masterclasses</i>	
4	Het team van VitaValley	21
5	Cijfers (jaarrekening)	22
6	Colofon	26

VOORWOORD

Ook voor VitaValley is 2020 - het jaar van de coronacrisis - heel bijzonder geweest. Alle beperkingen vanwege de pandemie hebben grote impact gehad op de medewerkers, maar ook op de wijze waarop de werkzaamheden hebben plaatsgevonden. Ondanks de zeer uitdagende omstandigheden zijn de programma's doorgedaan en soms zelfs versneld. Dat zegt veel over het team, maar ook over de toegevoegde waarde die VitaValley aanbiedt en de urgentie en de relevantie van de dienstverlening. Want de noodzaak om ons - uitstekende maar ook kwetsbare - zorgsysteem te transformeren is juist vanwege de coronapandemie groter dan ooit.

2diabeat en *Better In, Better Out* zijn programma's die beiden duidelijk maken hoeveel gezondheids- en maatschappelijke winst er te behalen is als we anders gaan nadenken en vooral ook werk maken van preventie. Als je er vanaf een afstand naar kijkt lijkt dat ook heel logisch en vanzelfsprekend. Immers, we weten allemaal dat voorkomen beter is dan genezen. Maar als je afdalt in de praktijk, blijkt dat ons zorgsysteem gedreven wordt door gedrag en overtuigingen die in de loop der jaren zijn ontstaan. En die zijn op hun beurt vaak het gevolg van bekostigingsprikkelers. Die zijn vooral gericht op behandelen: zorgaanbieders leveren waar men voor betaald wordt. En ook als burgers weten we allemaal hoe lastig het is om ons gedrag en onze leefstijl duurzaam gezonder te maken. Zeker in een omgeving waarin we dagelijks worden verleid om ongezond te leven.

De programma's Stimulering Gezondheid Achterstandsgroepen en Vitaal Thuis zijn erop gericht om technologie in te zetten die voor iedereen toegankelijk en makkelijk toepasbaar

is. Door enorme tekorten op de arbeidsmarkt is de inzet van e-health geen luxe maar noodzakelijk om iedereen ook in de toekomst toegang tot goede zorg te blijven geven. COVID-19 heeft bewezen hoe belangrijk dat is en hoeveel mogelijkheden er ook voor de zorg zijn op dit gebied. Het is van groot maatschappelijk belang dat de nog steeds groeiende kloof tussen “the have’s and the have not’s” wordt overbrugd en verkleind. COVID-19 heeft enige vertraging opgeleverd, omdat fysieke aanwezigheid in wijken onverantwoord was, maar de urgentie om dit te adresseren is alleen maar toegenomen.

Het SET-up programma heeft in 2020 een enorme boost gekregen. Het in allerijl omzetten naar een (overwegend) online programma heeft ertoe geleid dat er eind 2020 zo’n 1000 deelnemers meedoen. De VitaValley Masterclasses zijn vooral bedoeld om kennis en *best practices* te delen. Ook deze worden aangeboden op een eigentijdse *blended learning* basis: deels online en deels offline.

Alles overziende is 2020 voor VitaValley een turbulent en uitdagend jaar geweest. Het maximaal inzetten op de transformaties waar wij een actieve rol bij spelen is alleen maar groter geworden. Onze onafhankelijke rol van ‘buitenboordmotor’ om transformaties te versnellen is belangrijker dan ooit. Wij gaan dan ook op volle kracht verder met onze missie gedreven aanpak en nodigen iedereen uit om daarin met ons samen te werken



Michel van Schaik,
Raad van Toezicht VitaValley

A group of people are gathered around a glass table, looking at a laptop. One person's hand is on the keyboard, while others point at the screen. The scene is brightly lit, suggesting an office or meeting environment.

1

OVER

VITAVALLEY



WIE WE ZIJN

Wij zijn een onafhankelijke netwerkorganisatie, vanuit het algemeen nut gericht op een gezond en vitaal Nederland. Sinds 2004 realiseren wij innovaties met grote impact op het werk van zorgprofessionals en op de gezondheid van veel burgers. We beogen een transitie van zorg naar gezondheid en als er toch zorg nodig is, dan zo veel mogelijk op de juiste plek. Het team van VitaValley bestaat uit sterk geëngageerde, ervaren bestuurders en programmamanagers met bewezen trackrecord.

De vraagstukken die wij met onze programma's adresseren kenmerken zich door: maatschappelijke urgentie, grote impact op het leven van veel mensen, een landelijk bereik, in een gefragmenteerd spelersveld, en bevatten zowel inhoudelijke als technologische en sociale componenten. We werken aan innovaties waar een vliegwieleffect optreedt naar aanpalende vraagstukken en waarmee we uiteindelijk bijdragen aan de kwaliteit van leven van mensen en aan de beroepsvoldoening van zorgprofessionals.

Onze aanpak gaat altijd uit van samenwerking met alle betrokken partijen zoals burgers, organisaties voor zorg en welzijn, professionals en systeemspelers als zorgverzekeraars, gemeenten en ministeries. In landelijke netwerken, regionale themacoalities en leernetwerken bouwen we meerjarig aan de realisatie van innovatieprogramma's, zoals 2diabeat, SET-up, Stimulering Gezondheid Achterstandsgroepen door persoonlijke preventie via e-Health en Vitaal Thuis.



WAAROM

Arbeidsmarktkrapte, leefstijl gerelateerde ziekten, vergrijzing en oplopende kosten maken innovatie in gezondheidszorg en welzijn zeer urgent. Dit wordt breed onderschreven. Toch komt innovatie moeizaam van de grond. In de praktijk komen wij de volgende obstakels tegen:

- Organisaties werken niet of te weinig samen aan innovaties en zijn gefocust op korte termijn resultaten.
- Niet alle stakeholders worden van aanvang af meegenomen, zo ontbreekt het vaak aan (regionale) bestuurlijke rugdekking.
- Innovaties ontstijgen maar moeizaam de project- of pilotstatus, onder andere door het ontbreken van een door alle stakeholders erkende (maatschappelijke) businesscase.
- De muren tussen betrokken domeinen zijn hoog en lastig te slechten.
- Veel innovaties zijn georiënteerd op het verbeteren van (de efficiëntie van) dienstverlening maar dragen uiteindelijk *niet* bij aan de kwaliteit van leven en aan beroepsvoldoening van zorgprofessionals.

IN 2040...

In onze programma's hanteren wij altijd een lange termijn perspectief. We werken hierin nauw samen met maatschappelijke organisaties, burgers, overheid, bedrijfsleven en kennisinstellingen. De doelstellingen van onze programma's sluiten daarom aan bij de centrale missie van de Topsector Life Sciences & Health (LSH):

In 2040 leven alle Nederlanders tenminste vijf jaar langer in goede gezondheid, en zijn de gezondheidsverschillen tussen de laagste en hoogste sociaaleconomische groepen met 30% afgenomen.

Kijk voor meer informatie over Topsector Life Sciences & Health (LSH) op:

www.health-holland.com/publications/useful-documents/kia

WAAR WIJ VOOR STAAN

In onze programma's komt de kracht van samenwerken aan een gezond en vitaal Nederland naar voren, waarbij *alle* stakeholders meedoen en kennis ontwikkelen en delen. Stakeholders die zich opstellen als betrokken mensen die willen leren, het gezamenlijk belang voorop stellen en van de geijkte paden durven gaan. In onze programma's verbinden we praktijk- en systeemwerelden en stemmen we innovatie, uitvoering, onderzoek en beleid op elkaar af.

Onze onafhankelijke (ANBI) status maakt dat wij ons dienstbaar kunnen maken aan het gezamenlijke, algemene belang dat de deelbelangen van alle stakeholders overstijgt en (ver-)bindt. De rollen die wij inzetten zijn; inspirator, initiatiefnemer, gids, kartrekker en verbinder.

Wij laten zien dat complexe innovatie werkt. Niet alleen door samenwerking, maar ook door te zorgen voor systeemborging, door resultaten te onderbouwen met onderzoek, door aan opschaling te werken met regionaal maatwerk, door leernetwerken te vormen en geloofwaardige (maatschappelijke) businesscases te maken.



ONZE AANPAK

De complexe innovaties waar wij aan werken, kenmerken zich door grote onvoorspelbaarheid. De dynamieken in de netwerken zijn groot, evenals de diversiteit aan spelers en hun verschillende invalshoeken en belangen. Innovatie gaat over het onbekende, het laat zich niet regelen via een standaard stappenplan, maar gaat gepaard met vallen en opstaan. Daarnaast heeft elke regio en sector zijn eigen agenda, cultuur, kansen en valkuilen als het gaat om innovatie. Dat maakt onze aanpak altijd een maatwerk aanpak, gevoed door vakmanschap, ervaring en bewezen instrumentarium.

Aan innovatie ligt altijd een diepgaand leerproces ten grondslag. Regio's, instellingen, beroepsgroepen en professionals; iedereen beleeft op zijn eigen manier nieuwe inzichten. Deze kunnen niet afgedwongen, maar wel gefaciliteerd en versterkt worden. Vanuit een overzichtspositie zetten wij die interventies en instrumenten in die op een specifiek moment nodig zijn om de beoogde innovatie van de grond te krijgen.

Figuur 1 geeft samenvattend weer wat wij inzetten op het gebied van inhoudelijke kennis, relaties die wij hebben en onderhouden, de vaardigheden en de cultuur waarin we werken. Ons vertrekpunt ligt in het midden.



Figuur 1. Werkwijze VitaValley vanuit de kern uitgewerkt naar kennis, kunde, relaties en cultuur.

2 VITAVALLEY: VERMENIG- VULDIGEN VAN VERBETERINGEN

In 2020 maakten ruim 100 organisaties deel uit van het partnernetwerk van VitaValley. De innovatiepartners ondersteunen onze doelstelling actief met de inbreng van kennis en donaties. Ons innovatienetwerk bestaat uit aanbieders van zorg en welzijn, patiëntenorganisaties, zorgverzekeraars, gemeenten, GGD organisaties, VWS, zelfstandige bestuursorganen, beroepsorganisaties, kennisinstituten, e-health aanbieders en bedrijfsleven.

Met onze partners werken we in onze programma's aan innovatie met maximale maatschappelijke impact. Dit doen we in leernetwerken: dit zijn niet-exclusieve, pre-concurrentiële samenwerkingen waarin we kennis ontwikkelen en kennis delen. Daartoe smeden we coalities, agenderen we coalitiebijeenkomsten, richten werkgroepen in en werken we online samen. Zo organiseren we vruchtbare samenwerkingen, gericht op doorbraken en impact door implementatie.

Next level leernetwerken

In het gefragmenteerde veld van gezondheidszorg en welzijn is het niet altijd eenvoudig succesvolle innovatieve toepassingen te implementeren en daarbij te leren van bestaande expertise en ervaringen uit de praktijk. Het effect daarvan is dat toepassingsgebieden (te) klein blijven, soms lastig duurzaam te bekostigen en minder dan mogelijk worden doorontwikkeld. VitaValley zet zich er al geruime tijd voor in die fragmentatie voorbij te komen door het ontwikkelen van leernetwerken. Netwerken waar we expertise inbrengen en ervaringskennis open en non-concurrentieel wordt uitgewisseld.

Een belangrijk online instrument in de leernetwerken is Embrace, een online platform dat we in de zomer van 2020 hebben geselecteerd en ingericht. De belangrijkste functies zijn het forum, bibliotheek, agenda en de mogelijkheid voor deelnemers om zich met hun kennis en kunde te profileren. Inmiddels delen ruim 1000 deelnemers hier intensief hun kennis.

A person is seen from behind, sitting at a table and working on a laptop. The table is set with a plate of fruit, a mug, and a notebook. The background is softly blurred, showing a bright, indoor setting. A green banner with white text is overlaid on the bottom left of the image.

3

VITAVALLEY

IN 2020

In 2020 maakten we onze waardepropositie en de invulling hiervan nog scherper. Dit resulteerde in een indeling van onze activiteiten in drie onderdelen:

- **Netwerkregie:** bewegen naar landelijk gedragen infrastructuur voor gezondheid.
- **Coalitievorming:** beantwoorden van taaie vraagstukken in complexe omgevingen.
- **Kennisdeling:** adapteren van bestaande oplossingen.



Netwerkregie

Bewegen naar landelijk gedragen infrastructuur voor gezondheid

[Lees meer >](#)



Coalitievorming

Beantwoorden van taaie vraagstukken in complexe omgevingen

[Lees meer >](#)



Kennisdeling

Adapteren van bestaande oplossingen

[Lees meer >](#)



NETWERKREGIE

HUIDIGE PROGRAMMA'S:

- **2diabeat (2019 - 2027)**
Ontwikkelen en verduurzamen van een landelijke infrastructuur om de opmars van diabetes type 2 te stoppen.
- **Better In, Better Out (2019 - 2021)**
Het ondersteunen en aanwakkeren van perioperatieve netwerkzorg zodat patiënten zo fit mogelijk de operatiekamer ingaan.



2diabeat

In 2020 ronden we de kwartiermakersfase van dit landelijke programma af. Grondslag hiervoor is het Nationaal Preventieakkoord 2018 waarin onze regering een beweging op gang wil brengen om de opmars van diabetes type 2 te stoppen. We trekken hierin op met de mede-initiatiefnemers Diabetesvereniging Nederland, Diabetes Fonds, Nederlandse Diabetesfederatie en BeBright. Later zullen ook zorgverzekeraars en gemeentes toetreden. In de kwartiermakersfase creëerden we met inbreng van circa 200 ervaringsdeskundigen en experts een wijkaanpak om mensen met diabetes type 2 of hoog risico daarop te bewegen een gezondere leefstijl aan te nemen. We ontwikkelden een activiteitenplan voor het eerste jaar (2021) van dit zevenjarig programma. Van VWS hebben we hiervoor inmiddels financiering ontvangen. Kijk voor meer informatie over de aanpak en het programma van 2diabeat op www.2diabeat.nl.

Better In, Better Out: Health Deal perioperatieve netwerkzorg

Wie fit een zware operatie ondergaat, komt er beter uit. Dus is het zaak om patiënten die geopereerd moeten worden en die nog niet zo fit zijn, te ondersteunen om hun gezondheid te verbeteren. Helaas zien we hier systeemfalen en lukt het in Nederland niet om de juiste patiënten de juiste zorg op de juiste plek te bieden. Minder dan 1% van deze doelgroep ontvangt hier goede zorg(!). Onder de afkorting BIBO (soms ook genoemd 'perioperatieve netwerkzorg') starten we in 2020 een traject met (academische) ziekenhuizen, patiëntenverenigingen, beroepsverenigingen, zorgverzekeraars en het bedrijfsleven om het tij te keren. De veldpartijen konden we verenigen in een zogenaamde health deal die in oktober van start zou gaan. Geheel onverwacht bleek VWS deze deal niet te kunnen tekenen. Maar we laten ons niet uit het veld slaan en werken achter de schermen met een aantal opinieleiders, topchirurgen en -paramedici en patiënten vertegenwoordigers stug door.



COALITIE- VORMING

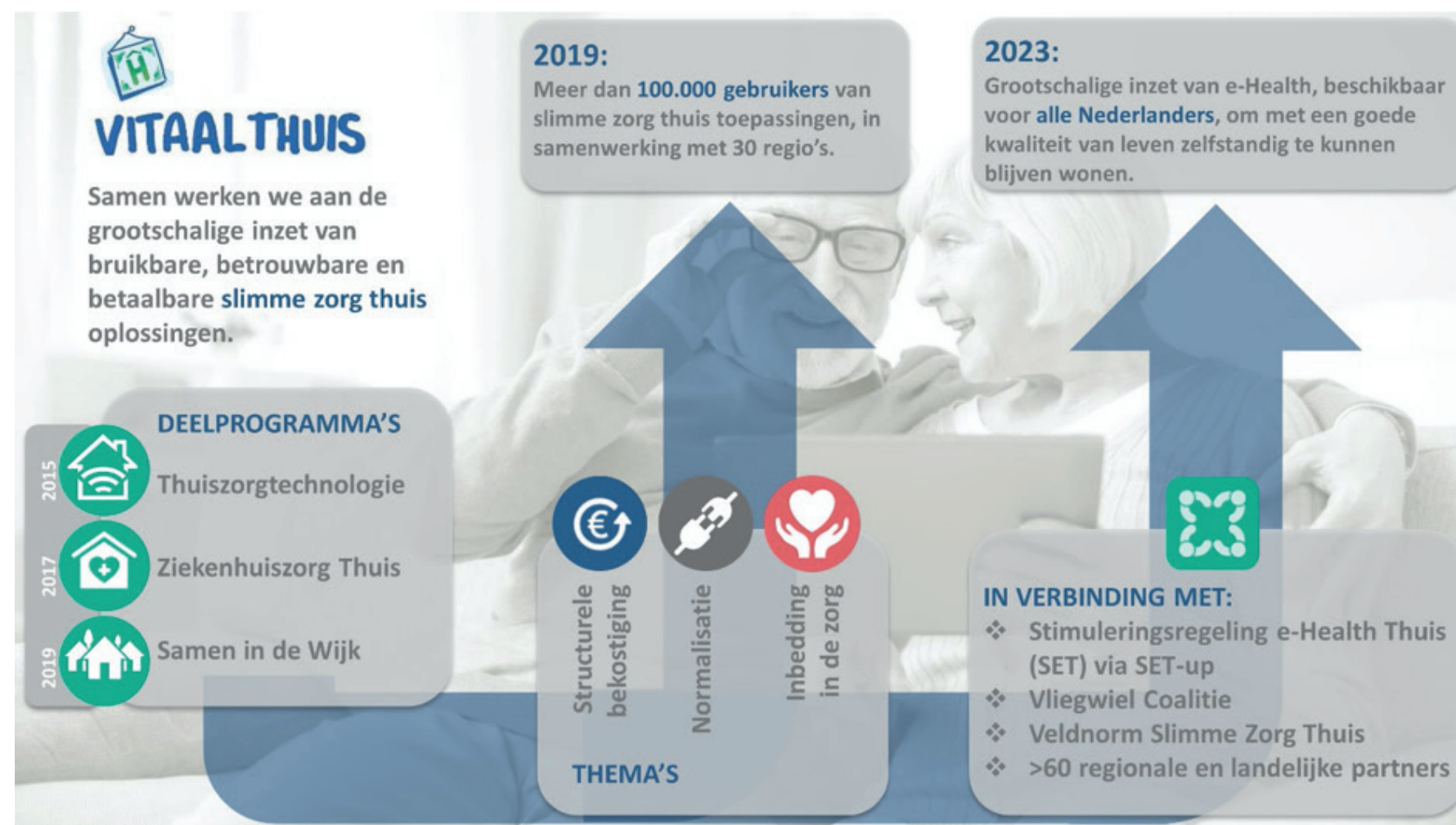
HUIDIGE PROGRAMMA'S:

- **Vitaal Thuis (2014 - 2023)**
Samenwerken we aan de grootschalige inzet van bruikbare, betrouwbare en betaalbare slimme zorg thuis.
- **Stimulering Gezondheid Achterstandsgroepen door Persoonlijke Preventie via e-Health (2019 - 2021)**
Ontwikkelen en onderzoeken van de mogelijkheden van inzet van technologie bij achterstandsgroepen.

Vitaal Thuis

Goede zorg voor iedereen op de juiste plek op het juiste moment is het uitgangspunt voor een goed, toegankelijk en betaalbaar zorgstelsel. Dankzij digitale zorg en e-health zijn tijd en plaats steeds vaker irrelevant waardoor de zorg zich kan verplaatsen van de wachtkamer naar de woonkamer. En van instelling naar thuis.

Vitaal Thuis is een veldinitiatief van VitaValley waarin we sinds 2014 samenwerken aan de randvoorwaarden voor de grootschalige implementatie van bruikbare, betrouwbare en betaalbare ‘slimme zorg thuis’ oplossingen. Én aan de benodigde proces-, contract- en systeeminnovaties. Inmiddels werken ruim zestig partners uit de zorg, het bedrijfsleven en kennisinstellingen in de Vitaal Thuis coalitie samen.



Figuur 2. We werken in drie deelprogramma's en geven ondersteuning aan de Stimuleringsregeling e-Health Thuis (SET).

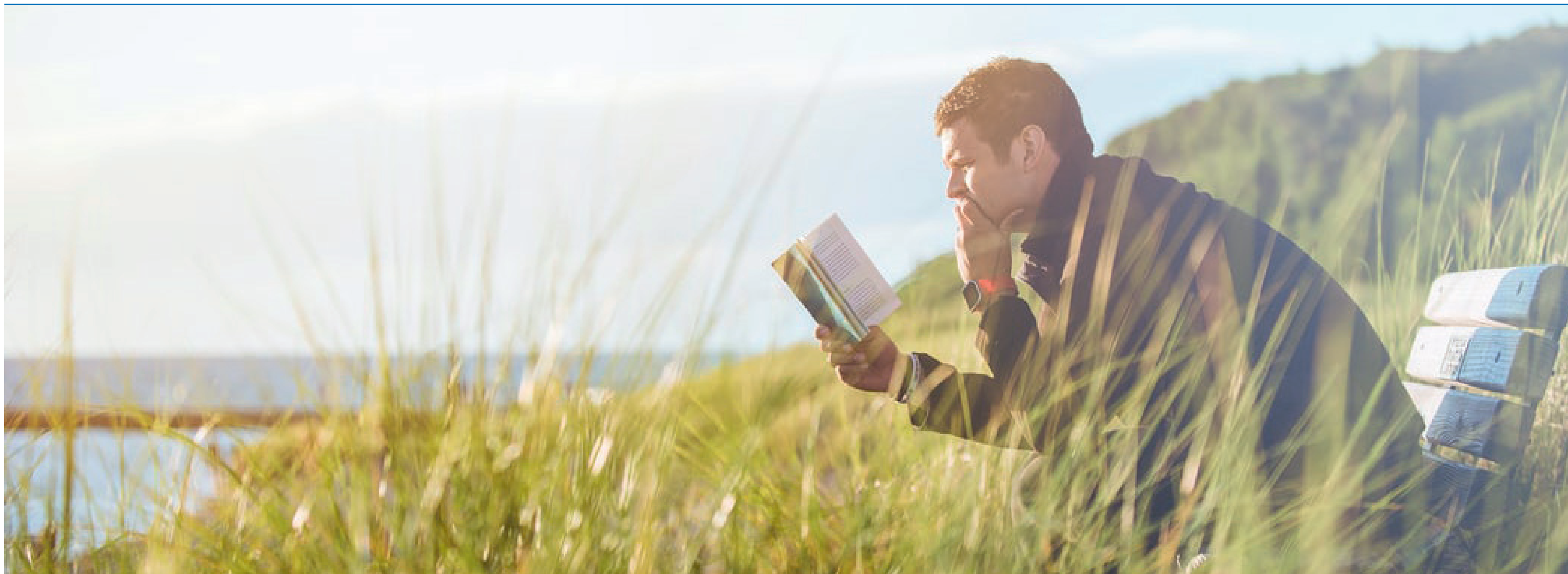


E-health als het nieuwe normaal

Contact via een beeldscherm is sinds COVID-19 niet meer weg te denken uit onze maatschappij. Door de maatregelen om het virus te beteugelen heeft ‘zorg op afstand’ vaak de voorkeur. Slimme zorg en e-health spelen hierin een cruciale rol. Zorgaanbieders, zorgverzekeraars, patiëntenorganisaties, technologie aanbieders en het ministerie van VWS slaan de handen ineen om dit op grote schaal mogelijk te maken. VitaValley draagt hier via Vitaal Thuis en SET-up aan bij. Tegelijkertijd moeten we van de nood een (duurzame) deugd maken. Ons doel? In 2023 kunnen door de grootschalige inzet van e-health, beschikbaar voor alle Nederlanders, mensen zo lang mogelijk zelfstandig thuis wonen. E-health als onderdeel van het nieuwe normaal dus. Als vanzelfsprekend onderdeel van goede, toegankelijke en betaalbare zorg. Daar blijven wij ons met onze partners voor inzetten.

Stimulering Gezondheid Achterstandsgroepen door Persoonlijke Preventie via e-Health

De volledige titel van de project luidt Stimulering Gezondheid Achterstandsgroepen door Persoonlijke Preventie via e-Health. In dit project gaan we experimenteren met een integrale aanpak, we bieden als eerste een test aan (Persoonlijke Gezondheidscheck of Mijn Positieve Gezondheid) en lokale vrijwilligers of professionals bespreken de uitslag met de wijkbewoners. Na dit gesprek kunnen wijkbewoners waar nodig gebruikmaken van een aanbod om de gezondheid te verbeteren. Door de pandemie heeft dit traject vertraging opgelopen en konden de eerste pilots helaas niet in 2020 starten. Gelukkig hebben we de energie weten vast te houden en wisten we tegen het eind van het jaar dat in 2021 tenminste drie steden aan de slag zouden gaan. Daarnaast wisten we ook interesse te wekken om op meer plaatsen te gaan starten. In het landelijke leer- en innovatienetwerk hebben we drie online bijeenkomsten georganiseerd.



KENNISDELING

Onderdeel van de SET regeling is een ondersteuningsprogramma: SET-up. Hiermee bieden we praktische ondersteuning en helpen bij kennisuitwisseling. We zetten zo in op het versnellen van de leercurve en het verbreden van kennis over de implementatie en het gebruik van e-health.

Vanaf de coronamaatregelen half maart 2020 hebben we het SET-up programma omgezet naar een (overwegend) online programma. We zagen een enorme toename in het aantal deelnemers van de SET-up activiteiten doordat er inmiddels ruim 1000 deelnemers (Reguliere SET en SET COVID) meedoen in het online leernetwerk.

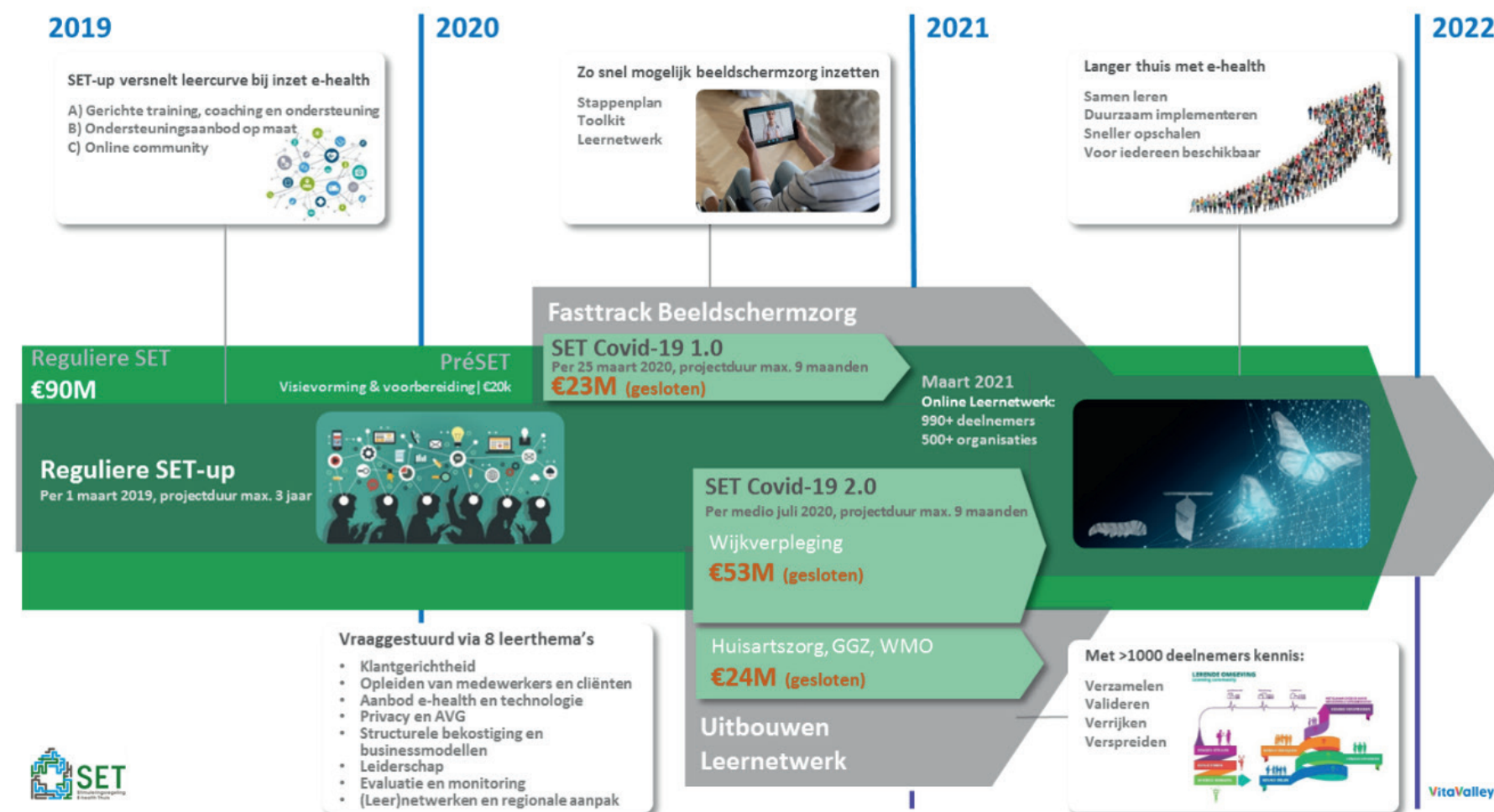
We ondersteunen op basis van acht thema's die we destilleerden uit de behoefte van de deelnemers. Daarbij adresseren we de drie dimensies van verduurzaming van e-health:

- **Organisatorisch** - Doordenk je digitale strategie en hoe e-health door alle gebruikers omarmd (blijft) worden. Zoek (regionale) samenwerking.
- **Financieel** - Zorg voor goed inzicht in de (maatschappelijke) kosten en baten op langere termijn. En voor passende contractering.
- **Technisch** - Anticipeer op toekomstige functies, ontwikkelingen, richtlijnen en regelgeving. Realiseer schaalvoordelen.

VitaValley Masterclasses

In haar programma's (Vitaal Thuis, SET-up, 2diabeat) deelt VitaValley kennis. Het gaat bijvoorbeeld om *good practices* in de zorg- of welzijnspraktijk, businesscases en (e-health) instrumentarium. De kennisuitwisseling vindt voor een deel online plaats maar ook in fysieke bijeenkomsten zoals workshops of intervisies met projectleiders. In deze situaties vragen we onze partners zich te presenteren en dus hun kennis open te delen. Zo voorkomen we dat innovatie op een eilandje plaatsvindt en we het 'not-invented-here-syndroom' in stand houden.

In 2020 hebben we met Vitaal Twente de masterclass Social Return on Investment (SROI) georganiseerd.





4 HET TEAM VAN VITAVALLEY IN 2020

VitaValley voert directie uit over het programma 2diabeat. Bekijk het team van 2diabeat op www.2diabeat.nl

Michel van Schaik
Raad van Toezicht

Vivian Broex
Raad van Toezicht

Jempi Moens
Raad van Toezicht

Dik Hermans
Directeur

Maarten Ploeg
Programmadirecteur

Pim Ketelaar
Programmadiirecteur

Pasquelle van Ruiten
Programmamanager

Sanne Kok
Programmamanager

Janneke de Groot
Programmamanager

Evelien Schipper
Projectleider leernetwerk
Persoonlijke Gezond-
heidscheck

Annemarie Kuiper
Programmamanager
en adviseur

Nienke Geijer
Communicatieadviseur

Saskia Littooi
Communicatieadviseur

Dorien Faber
Programma- &
Eventassistent

Eric Alkemade
Business Controller

Sietse Pijnenburg
Assistent Business
Controller

Daniëlle Klinge
Opleidingscoördinator
VitaValley Academie

Reina Hoeksma
Secretariaat

Marja Willems
Secretariaat

Hanna Mantel
Controller

5

CIJFERS

BALANS

ACTIVA

	31 december 2020	31 december 2019
Vaste activa		
Materiële vaste activa	-	-
Financiële vaste activa	-	-
Subtotaal	-	-
Vlottende activa		
Vorderingen	146.601	133.762
Liquide middelen	391.925	421.907
Subtotaal	538.526	555.669
Totaal	538.526	555.669

PASSIVA

	31 december 2020	31 december 2019
Overige reserves	61.916	65.010
Kortlopende schulden	476.610	490.659
Totaal	538.526	555.669

CIJFERS

STAAT VAN BATEN EN LASTEN

	2020	2019
Baten		
Bijdragen	1.422.203	1.267.042
Totaal	1.422.203	1.267.042
Lasten		
Kosten in het kader van de doelstellingen	1.430.376	1.062.771
Afschrijvingen op materiele en vaste activa	-	-
Algemene kosten	-5.345	192.250
Totaal	1.425.031	1.255.021
Subtotaal	-2.828	12.021
Subtotaal financiële baten en lasten	-266	-259
Saldo baten en lasten	-3.094	11.762

CIJFERS

DE VERDELING VAN DE LASTEN

	2020	2019
Algemene kosten		
1. Bestuurskosten	152.174	108.392
2. Personeelskosten	-222.381	13.021
3. Overige kosten	17.215	31.477
4. Huisvesting	13.170	10.757
5. Kantoorkosten	34.477	28.603
Totaal algemene kosten:	-5.345	192.250
Kosten besteed aan doelstelling		
1. Strategische innovatieagenda	6.024	9.567
2. Netwerk	7.563	33.863
3. Kennisdeling	53.440	58.610
4. Coalities en projecten	1.353.614	947.632
5. Commerciële activiteiten	9.735	13.099
Totaal kosten besteed aan doelstelling:	1.430.376	1.062.771

AARD EN OMVANG VAN DE BATEN

Partnerbijdragen	128.637	204.887
Donaties en subsidies voor projecten	1.280.610	1.050.095
Commerciële activiteiten bestuur	12.956	12.060
Totaal donaties:	1.422.203	1.267.042

CIJFERS

OVERZICHT VAN DE VOORGENOMEN BESTEDINGEN IN 2021

Algemene kosten

1. Bestuurskosten	122.520
2. Personeelskosten	-293.545
3. Overige kosten	22.300
4. Huisvesting	12.850
5. Kantoorkosten	41.200

Totaal algemene kosten 2021: -94.675

Kosten voor doelstelling

1. Strategische innovatieagenda	2.000
2. Netwerk	3.960
3. Kennisdeling	47.555
4. Coalities en projecten	1.995.691
5. Commerciële activiteiten	29.345

Totaal kosten voor doelstelling 2021: 2.078.551

COLOFON

Redactie

Saskia Littooij

Pim Ketelaar

Concept en Ontwerp

Oneseventwo, Amsterdam

Fotografie

Bibi Veth

Aad van Vliet

VitaValley

Zonneoordlaan 17

6718 TK Ede (Gld.)

0318 - 65 77 15

info@vitavalley

www.vitavalley.nl

KvK 09147953

RSIN 814424387

ANBI

VitaValley is een onafhankelijke netwerkorganisatie, vanuit het algemeen nut gericht op een gezond en vitaal Nederland. Stichting VitaValley is opgericht in 2004 en heeft in 2016 de status Algemeen Nut Beoogde Instelling (ANBI) verkregen.

VitaValley is een initiatief van de Noaber Foundation

© VitaValley 2021