



VitaValley

JAAERVERSLAG 2022

Vermenigvuldigen
van verbeteringen

INHOUDSOPGAVE

| | | |
|----------|--|-----------|
| | Voorwoord | 3 |
| | <i>Voorwoord door Michel van Schaik</i> | |
| 1 | Over VitaValley | 4 |
| | <i>Wie we zijn</i> | |
| | <i>Waarom</i> | |
| | <i>Waar wij voor staan</i> | |
| | <i>Onze aanpak</i> | |
| 2 | VitaValley: Vermenigvuldigen van Verbeteringen | 10 |
| | <i>Community building</i> | |
| | <i>Samen impact maken</i> | |
| 3 | VitaValley in 2022 | 14 |
| | Een bevlogen beweging naar een Gezond en Vitaal Leven | |
| | Onze programma's in 2022: | |
| | <i>2diabeat</i> | |
| | <i>Stimulering Gezondheid Achterstandsgroepen door Persoonlijke Preventie via e-Health</i> | |
| | <i>Vitaal Thuis</i> | |
| | <i>SET-up</i> | |
| | <i>Vliegwiel in de Wijk</i> | |
| | <i>Digitaal Ouder Worden</i> | |
| 4 | Dialogoon middels SROI in 2022 | 23 |
| 5 | VitaValley en Landgoed Groot Zonneoord | 24 |
| 6 | Het team van VitaValley | 25 |
| | <i>2diabeat team</i> | |
| 7 | Cijfers (jaarrekening) | 27 |
| 8 | Colofon | 31 |

VOORWOORD

2022 is een goed jaar geweest voor VitaValley. Het team is na de opheffing van beperkende maatregelen vanwege COVID19 met volle kracht doorgedaan met de programma's 2diabeat en SET-up. 2diabeat loopt inmiddels enkele jaren en geeft op een heel praktische wijze ondersteuning aan lokaal betrokken professionals en burgers om de groei van diabetes type II tegen te gaan.

Dat sluit goed aan op de geest van het Integraal Zorg Akkoord om in de regio samen te werken. Niet alleen tussen zorgpartijen, maar ook met het sociaal domein en burgers zelf. De meeste gezondheidswinst is immers te behalen buiten *de zorgsector*, maar in *de leefomgeving van mensen*. SET-up geeft een stevige impuls - waarbij de aanpak via een Community of Practice centraal staat - aan het inzetten van technologie om zorgprocessen efficiënter en klantvriendelijker te laten verlopen. Het doorgewinterde en professionele team van VitaValley trekt deze beide programma's. In 2022 hebben we ook nagedacht hoe we VitaValley voor de langere termijn toekomstbestendig kunnen maken. Cruciaal is dat VitaValley aantoonbare toegevoegde waarde blijft leveren voor de samenleving. Zo creëren we de grootste kans dat de overheid subsidies wil blijven verstrekken aan de lopende (en wellicht nieuwe) programma's. Aantoonbaar toegevoegde waarde blijven leveren vraagt om een continue investering in de kennis en deskundigheid van onze medewerkers. Hiervoor is een gezonde, financiële basis cruciaal. Ook daarin hebben we in 2022 mooie stappen gezet. De Raad van Toezicht heeft er alle vertrouwen in dat de positieve lijn van 2022 zal worden doorgetrokken naar 2023.



Michel van Schaik,

voorzitter Raad van Toezicht VitaValley

1

VitaValley

OVER

VITAVALLEY



WIE WE ZIJN

VitaValley is een onafhankelijke netwerkorganisatie gericht op een gezond en vitaal Nederland. Sinds 2004 realiseren wij innovaties met grote impact op het werk van zorgprofessionals en op de gezondheid van veel burgers. We beogen een transitie van zorg naar gezondheid en als er toch zorg nodig is, dan zo veel mogelijk op de juiste plek. Het team van VitaValley bestaat uit bevlogen en ervaren bestuurders, programmamanagers en medewerkers met een bewezen trackrecord.

Maatschappelijke urgentie. Impact op het leven van veel mensen. Een landelijk bereik in een gefragmenteerd spelersveld. Inhoudelijke, technologische en sociale componenten. Het zijn stuk voor stuk kenmerken van de vraagstukken die wij met onze programma's adresseren. We werken aan innovaties waar een vliegwieleffect optreedt naar aanpalende vraagstukken en waarmee we uiteindelijk bijdragen aan de kwaliteit van leven van mensen en aan de beroepsvoldoening van zorgprofessionals.

Onze aanpak gaat altijd uit van samenwerking met alle betrokken partijen zoals burgers, organisaties voor zorg en welzijn, professionals en systeemspelers als zorgverzekeraars, gemeenten en ministeries. We werken in landelijke netwerken, regionale coalities en binnen een *Community of Practice*. Zo realiseren we samen meerjarige innovatieprogramma's, zoals 2diabeat, SET-up en Vitaal Thuis.



**'VITAVALLEY:
EEN BEVLOGEN
BEWEGING NAAR
EEN GEZOND EN
VITAAL LEVEN!'**

WAAROM



Arbeidsmarktkrapte, leefstijl gerelateerde ziekten, vergrijzing en oplopende kosten maken innovatie in gezondheidszorg en welzijn zeer urgent.

Solidariteit en toegankelijkheid staan onder druk. Dit wordt breed onderschreven. Toch komt innovatie moeizaam van de grond. In de praktijk komen wij de volgende obstakels tegen:

- Er is onvoldoende maatschappelijk bewustzijn en kennis over de mogelijkheden van zorgtechnologie en innovatie ter verbetering van de kwaliteit van leven van burgers en patiënten en de beroepsvoldoening en beroepsontwikkeling van zorgprofessionals.
- Innovaties ontstijgen maar moeizaam de project- of pilotstatus, onder andere door het ontbreken van een door alle stakeholders erkende (maatschappelijke) businesscase en sluitende financiering.
- Organisaties werken niet of te weinig samen aan innovaties. Hierdoor is de schaalgrootte beperkt.
- Echte impact op gezondheid, zorg en welzijn vraagt veelal complexe, transformatieve veranderingen. Het delen van kennis en ervaring, in wisselwerking van praktijk- en systeemwereld, is vaak beperkt.

IN 2040...

In onze programma's hanteren wij altijd een langetermijnperspectief. We werken hierin nauw samen met maatschappelijke organisaties, burgers, overheid, bedrijfsleven en kennisinstellingen. De doelstellingen van onze programma's sluiten daarom aan bij de centrale missie van de **Topsector Life Sciences & Health (LSH)**:

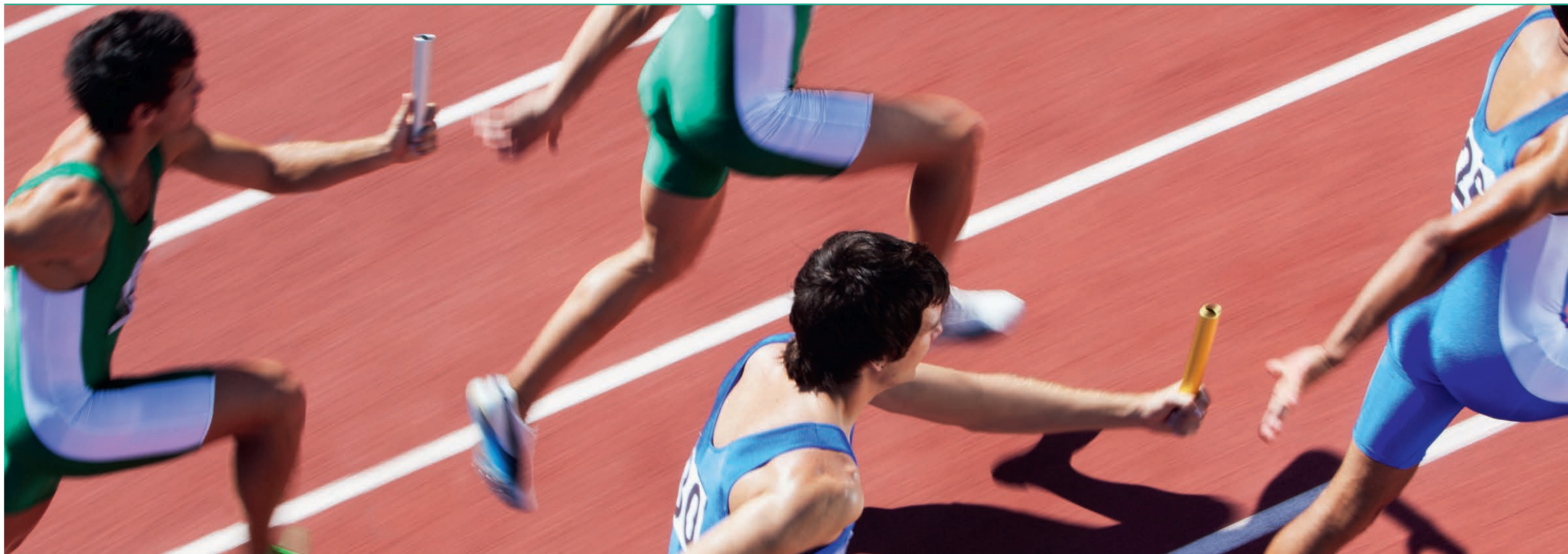
In 2040 leven alle Nederlanders tenminste vijf jaar langer in goede gezondheid, en zijn de gezondheidsverschillen tussen de laagste en hoogste sociaaleconomische groepen met 30% afgenomen.

WAAR WIJ VOOR STAAN

Voor een *Bevlogen beweging naar een Gezond en Vitaal Leven* is samenwerking essentieel. In onze programma's komen de kracht van samenwerken aan een gezond en vitaal Nederland naar voren, waarbij alle stakeholders meedoen en kennis ontwikkelen en delen. Stakeholders die zich opstellen als betrokken mensen die willen leren, het gezamenlijk belang voorop stellen en van de geijkte paden durven gaan. In onze programma's verbinden we systeemwereld en praktijk en stemmen we innovatie, uitvoering, onderzoek en beleid op elkaar af.

Onze onafhankelijke (ANBI) status maakt dat wij ons dienstbaar kunnen maken aan het gezamenlijke belang dat de deelbelangen van alle stakeholders overstijgt en (ver-)bindt. De rollen die VitaValley hierin vervult zijn onder andere inspirator, initiatiefnemer, agendaontwikkelaar, gids, kartrekker, kwartiermaker en verbinder.

Wij laten zien dat complexe innovatie werkt. Niet alleen door samenwerking, maar ook door te zorgen voor systeemborging en het onderbouwen van resultaten met onderzoek. Door aan opschaling te werken middels regionaal maatwerk en landelijke verbinding. En door het vormen van Communities of Practice en het maken van waardevolle (maatschappelijke) businesscases.

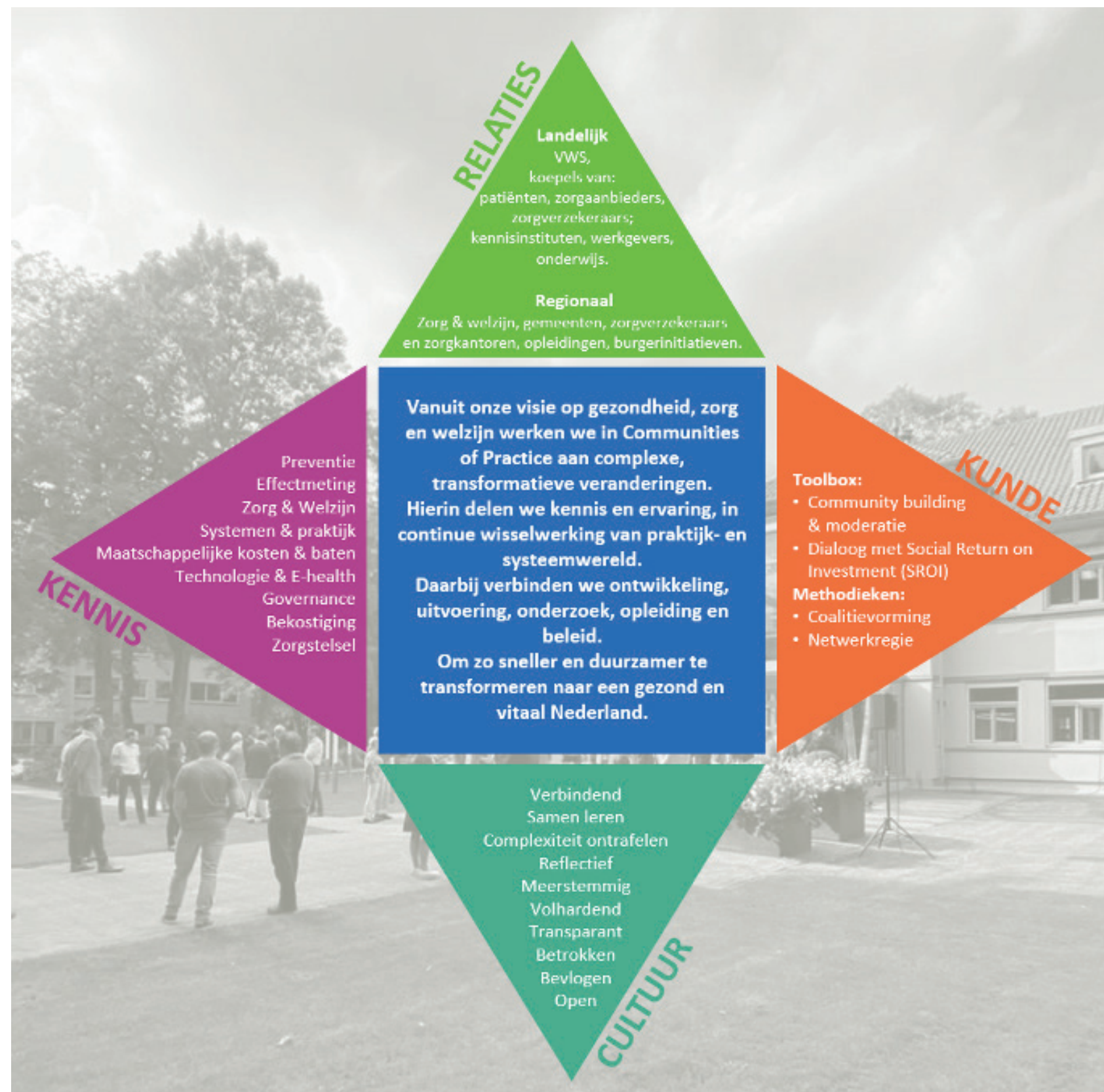


ONZE AANPAK

De complexe innovaties waar wij aan werken kenmerken zich door grote onvoorspelbaarheid. De dynamieken in de netwerken zijn groot, evenals de diversiteit aan spelers en hun verschillende invalshoeken en belangen. Innovatie gaat over het onbekende, het laat zich niet regelen via een standaard stappenplan, maar gaat gepaard met vallen en opstaan. Daarnaast heeft elke regio en sector zijn eigen agenda, cultuur, kansen en valkuilen als het gaat om innovatie. Dat maakt onze aanpak altijd een maatwerk aanpak, gevoed door vakmanschap, ervaring en bewezen instrumentarium.

Aan innovatie ligt altijd een diepgaand leerproces ten grondslag. Regio's, instellingen, beroepsgroepen en professionals; iedereen beleeft nieuwe inzichten op zijn eigen manier. Deze inzichten kun je niet afdwingen, maar wel faciliteren en versterken. Vanuit een overzichtspositie zetten wij de interventies en instrumenten in die op een specifiek moment nodig zijn om de beoogde innovatie van de grond te krijgen.

Figuur 1 geeft samenvattend weer wat wij inzetten op het gebied van inhoudelijke kennis, relaties die wij hebben en onderhouden, onze vaardigheden en de cultuur waarin we werken. Ons vertrekpunt ligt in het midden.



Figuur 1. Werkwijze VitaValley vanuit de kern uitgewerkt naar kennis, kunde, relaties en cultuur.

2

VITAVALLEY: VERMENIG- VULDIGEN VAN VERBETERINGEN

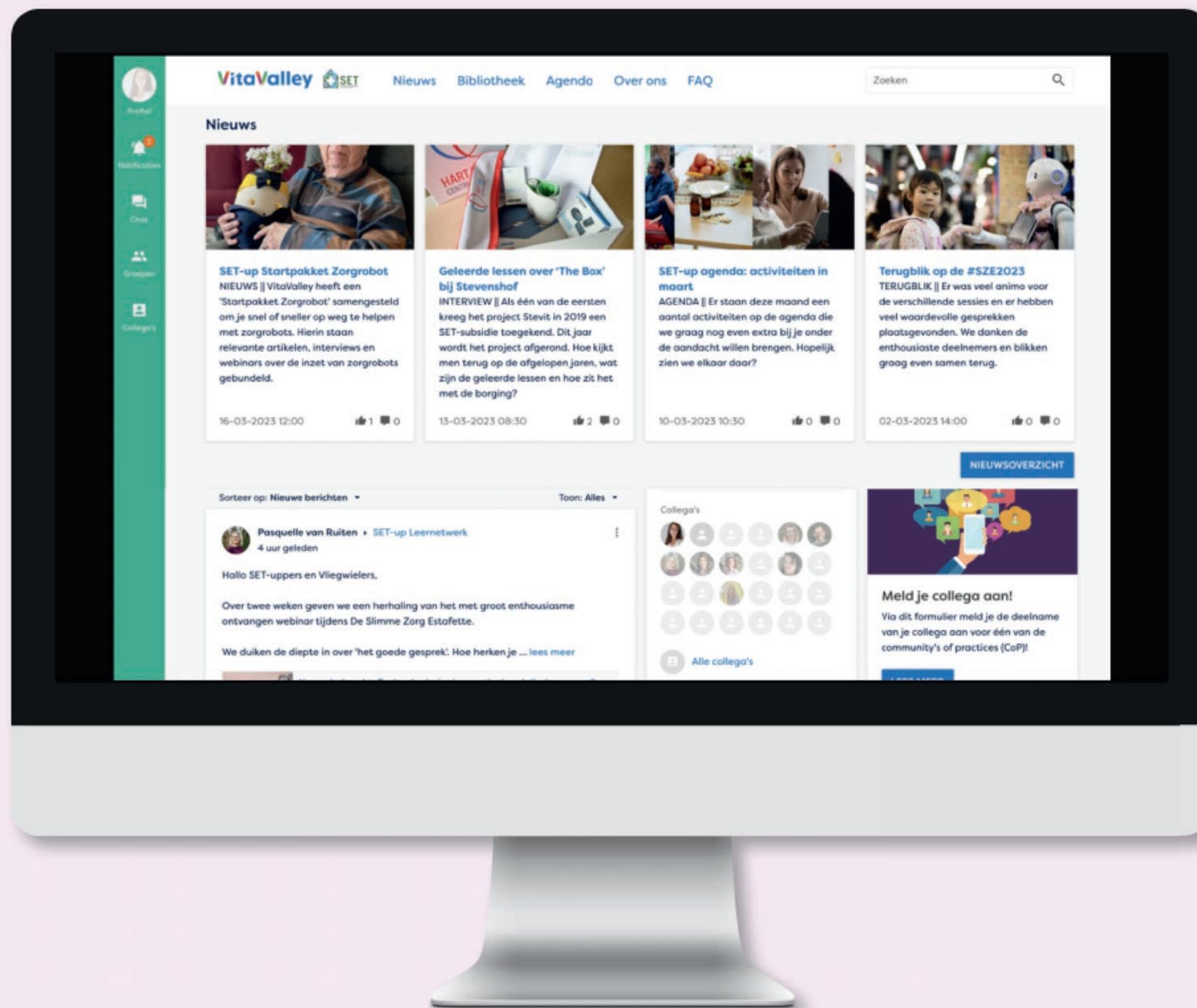
COMMUNITY BUILDING IS WAT WE DOEN

Onze aanpak gaat altijd uit van samenwerking met alle betrokken partijen zoals burgers, organisaties voor zorg en welzijn, professionals en systeemspelers als zorgverzekeraars, gemeenten en ministeries. We werken in landelijke netwerken, regionale coalities en en binnen een *Community of Practice*. Zo realiseren we samen meerjarige innovatieprogramma's, zoals 2diabeat, SET-up en Vitaal Thuis.

In het gefragmenteerde veld van gezondheidszorg en welzijn is het niet altijd eenvoudig succesvolle innovatieve aanpakken of toepassingen te implementeren en daarbij te leren van bestaande expertise en ervaringen uit de praktijk. Het effect daarvan is dat toepassingsgebieden (te) klein blijven, soms lastig zijn om duurzaam te bekostigen en minder dan mogelijk worden doorontwikkeld. VitaValley zet zich er al geruime tijd voor in die fragmentatie voorbij te komen.

Vanuit onze visie op gezondheid, zorg en welzijn werken we in Communities of Practice aan complexe, transformatieve veranderingen. Op een online community platform verbinden wij de deelnemers van een specifieke Community of Practice. We faciliteren de deelnemers om kennis te delen, samen te werken en elkaar op te zoeken. We modereren de online community met bijvoorbeeld goede voorbeelden, een toolbox of actuele informatie rondom het onderwerp. Zo creëren we een veilige en laagdrempelige omgeving waarmee een actieve en bloeiende community kan ontstaan. Binnen deze community delen we kennis en ervaring, in continue wisselwerking van praktijk- en systeemwereld. Daarbij verbinden we ontwikkeling, uitvoering, onderzoek en beleid. Om zo sneller en duurzamer te transformeren naar een gezond en vitaal Nederland.

Inmiddels delen ruim 1200 deelnemers in de verschillende Communities of Practice hun kennis en ervaring.





SAMEN IMPACT MAKEN

Op dit moment werken we met ruim 100 organisaties samen in onze programma's. Deze partners ondersteunen onze doelstelling actief met de inbreng van kennis en donaties. Ons netwerk bestaat uit aanbieders van zorg en welzijn, patiëntenorganisaties, zorgverzekeraars, gemeenten, GGD organisaties, ministerie van Volksgezondheid, Welzijn en Sport, zelfstandige bestuursorganen, beroepsorganisaties, kennisinstututen, e-health aanbieders en bedrijfsleven.

Met deze partners werken we in onze programma's aan innovatie met maximale maatschappelijke impact. Deze samenwerking vindt plaats in zogeheten netwerken. Dit zijn niet-exclusieve, pre-concurrentiële samenwerkingen waarin we kennis ontwikkelen en kennis delen. Daartoe smeden we coalities, agenderen we coalitie-bijeenkomsten, richten we werkgroepen in en werken we online samen. Zo organiseren we vruchtbare samenwerkingen, gericht op doorbraken en impact door implementatie.

We meten de maatschappelijke impact van onze - en andere - programma's met de Social Return on Investment (SROI) methode. SROI is een internationaal beproefde en gevalideerde methode om de economische en maatschappelijke waarde van een investering zichtbaar te maken. Als onafhankelijke netwerkorganisatie gericht op het versnellen en opschalen van innovaties is SROI voor VitaValley een belangrijke methode om de maatschappelijke impact van haar programma's in kaart te brengen. Middels een SROI-analyse kan er in dialoog met alle stakeholders een duurzaam, financieel arrangement ontwikkeld worden.

SROI principes

- Betrek de stakeholders
- Onderzoek en begrijp wat er zal veranderen
- Waardeer wat er toe doet
- Betrek alleen relevante en significante zaken
- Claim niet teveel
- Wees transparant
- Verifieer de aannames en resultaten

SROI methodiek

Wat is het probleem?

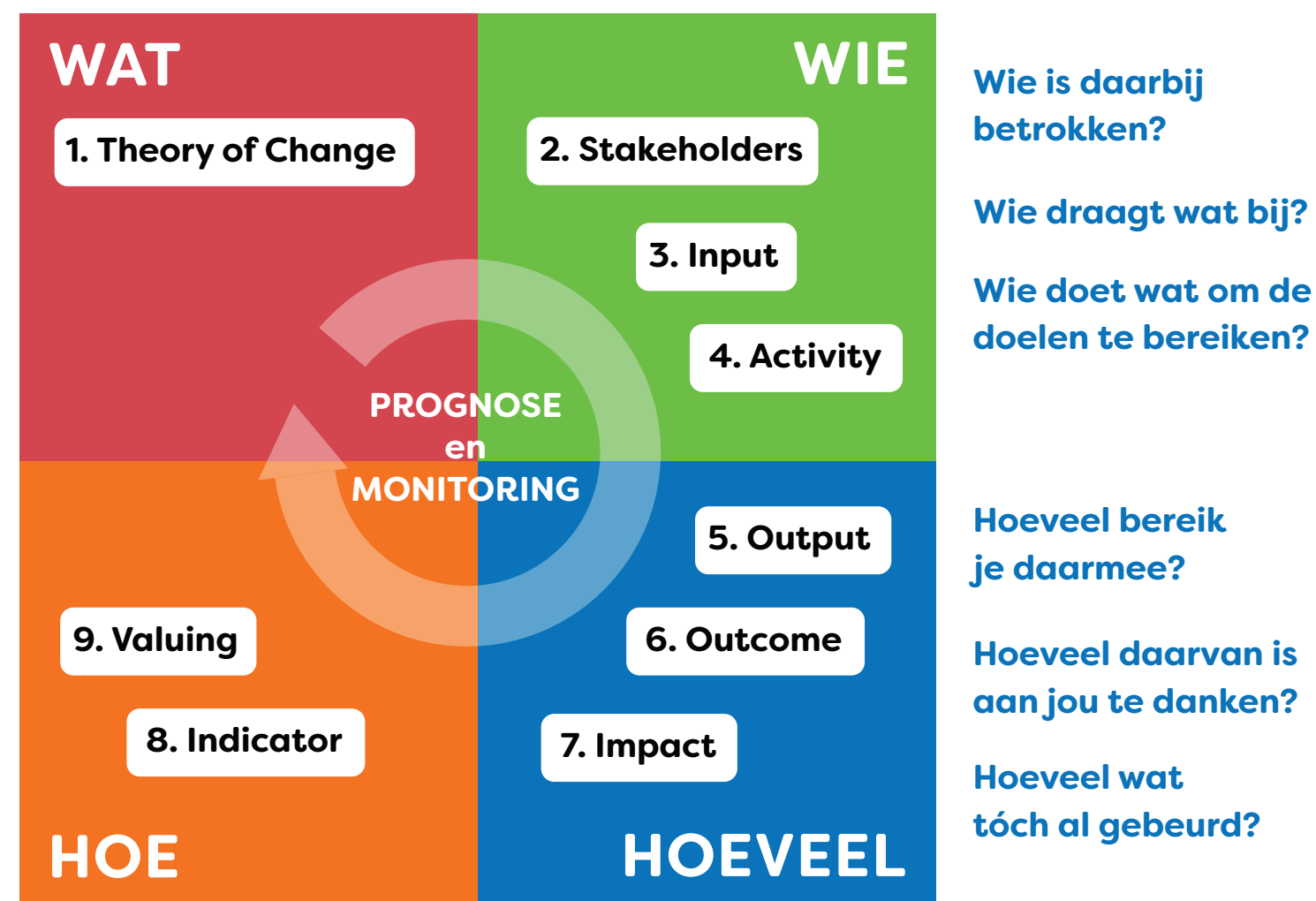
Wat ga je eraan doen?

Wat zijn daarbij de doelen?

Hoe kwantificeer je dit?

Hoe vertaal je dit naar geld?

Hoe rapporteer je daarover?



A close-up photograph of a person's arm wearing a black smartwatch. Another hand is shown touching the watch's screen. The background is a blurred outdoor setting with white railings.

3

VITAVALLEY

IN 2022

PROGRAMMA'S; PORTFOLIO EN AMBITIE

Wij werken voortdurend aan de ontwikkeling van nieuwe programma's die bijdragen aan een gezond en vitaal leven. De keuze voor het starten van een programma maken we op basis van de match met de missie van VitaValley, de (geprojecteerde) impact én op basis van het verschil dat VitaValley kan maken. We doorlopen hierbij verschillende stadia, waarbij VitaValley verschillende rollen heeft: van netwerkregisseur, via coalitievorming naar platform voor kennisdeling.

ONZE EXPERTISE



Netwerkregie
Bewegen naar landelijk gedragen infrastructuur voor gezondheid



Coalitievorming
Beantwoorden van taaiere vraagstukken in complexe omgevingen



Kennisdeling
Adapteren van bestaande oplossingen

ONZE INSTRUMENTEN

Community building ondersteund door een online community platform

Dialogo middels de Social Return On Investment methodiek

HUIDIGE PROGRAMMA'S



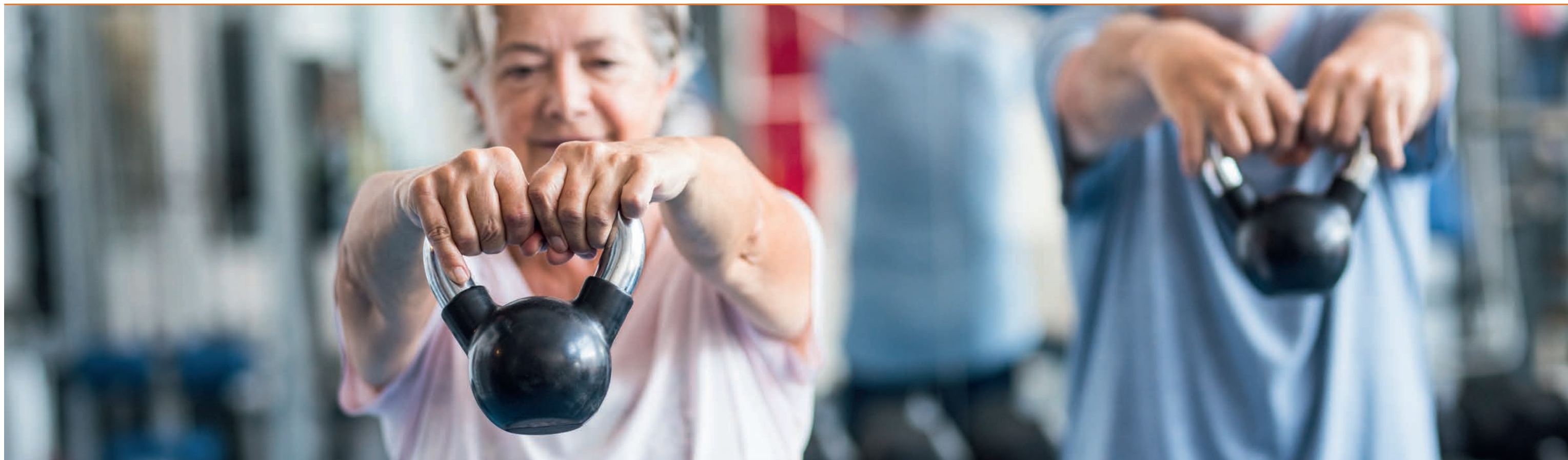
- **2diabeat (2021 – 2027)**
Ontwikkelen en verduurzamen van een landelijke infrastructuur om de opmars van diabetes type 2 te stoppen.
- **Stimulering Gezondheid Achterstandsgroepen door Persoonlijke Preventie via e-Health (2019 – 2023)**
Ontwikkelen en onderzoeken van de mogelijkheden van inzet van technologie bij achterstandsgroepen.
- **Vitaal Thuis (2014 – 2025)**
Samen werken we aan grootschalige inzet van bruikbare, betrouwbare en betaalbare slimme zorg thuis.
- **SET-up (2019 – 2023)**
Ondersteunen van de Stimuleringsregeling E-health Thuis (SET) waarbij ruim 200.000 mensen worden voorzien van e-health waarmee ze langer thuis kunnen wonen.
- **Vliegwiel in de Wijk (2021 – 2023)**
Samenwerking met de Vliegwiel coalitie die zorgaanbieders en zorgverleners ondersteunt bij het inzetten van digitale zorg.
- **Digitaal Ouder Worden (2021 – 2023)**
In het programma Digitaal Ouder Worden (DOW) werken we samen aan het stimuleren van digitale zorg en ondersteuning om veilig en prettig langer thuis wonen mogelijk te maken.



2DIABEAT

2022 was het tweede jaar van dit landelijke programma waarin we lokale leiders steunen bij het ontwikkelen van een wijknetwerk waarin burgers gestimuleerd worden om meer met leefstijl aan de slag te gaan. Maar liefst 55 wijken tonen dit initiatief waarvan er 10 ook al in uitvoering zijn. Dan lukt het om een lokale leider ook daadwerkelijk de ruimte (tijd!) te geven om burgers en professionals te benaderen.

We zouden minstens twee keer zoveel wijken in uitvoering kunnen krijgen als alle aanvragen om deze lokale leiders te financieren ook lokaal worden gehonoreerd. Wij zetten ons daarvoor blijvend in. Want de opmars van diabetes type 2 een halt toeroepen, dat zien we voor onze ogen gebeuren!



STIMULERING GEZONDHEID ACHTER- STANDSGROEPEN DOOR PERSOONLIJKE PREVENTIE VIA E-HEALTH

Oorspronkelijk zou dit programma in 2021 eindigen, maar in overleg met VWS is dit met twee jaar verlengd middels een bijdrage uit onze reserve. Zo konden we de online community voor ca. 150 mensen open houden en modereren en in 2022 in samenwerking met Pharos zes webinars organiseren.

VITAAL THUIS

Goede zorg voor iedereen op de juiste plek op het juiste moment is het uitgangspunt voor een goed, toegankelijk en betaalbaar zorgstelsel.

Dankzij digitale zorg en ondersteuning zijn tijd en plaats steeds vaker irrelevant waardoor de zorg zich kan verplaatsen van de wachtkamer naar de woonkamer en van instelling naar thuis. Vitaal Thuis is een veldinitiatief van VitaValley waarin we sinds 2014 samenwerken aan de randvoorwaarden voor de grootschalige implementatie van bruikbare, betrouwbare en betaalbare 'slimme zorg thuis' oplossingen. Én aan de benodigde proces-, contract- en systeeminnovaties. Zo maakten we in 2022 een update van het Stappenplan Contractering, samen met Vliegwielen en NeLL, en organiseerden hierover verschillende webinars en bijeenkomsten.

Digitaal als het kan

Contact via een beeldscherm is sinds de coronapandemie niet meer weg te denken uit de zorg. Door de maatregelen om het virus te beteugelen had 'zorg op afstand' vaak de voorkeur. Zorgaanbieders, zorgverzekeraars, patiëntenorganisaties, technologieaanbieders en het ministerie van VWS sloegen de handen ineen om dit op grote schaal mogelijk te maken. VitaValley draagt hier met Vitaal Thuis, SET-up en Digitaal Ouder Worden sinds 2020 aan bij. Tegelijkertijd moesten we van de nood een (duurzame) deugd maken en voorkomen dat we terugverenen naar het 'oude' normaal. Ons doel? Het 'normaliseren' van digitale zorg: we maken digitale zorg beschikbaar voor alle Nederlanders, zodat mensen zo lang mogelijk zelfstandig kunnen blijven en maximaal ondersteund worden in zorg en gezondheid. Wij beschouwen digitale zorg niet als eindig project, afhankelijk van incidentele financiering, maar als vanzelfsprekend onderdeel van goede, toegankelijke en betaalbare zorg. Daar blijven wij ons met onze partners voor inzetten.

SET-UP

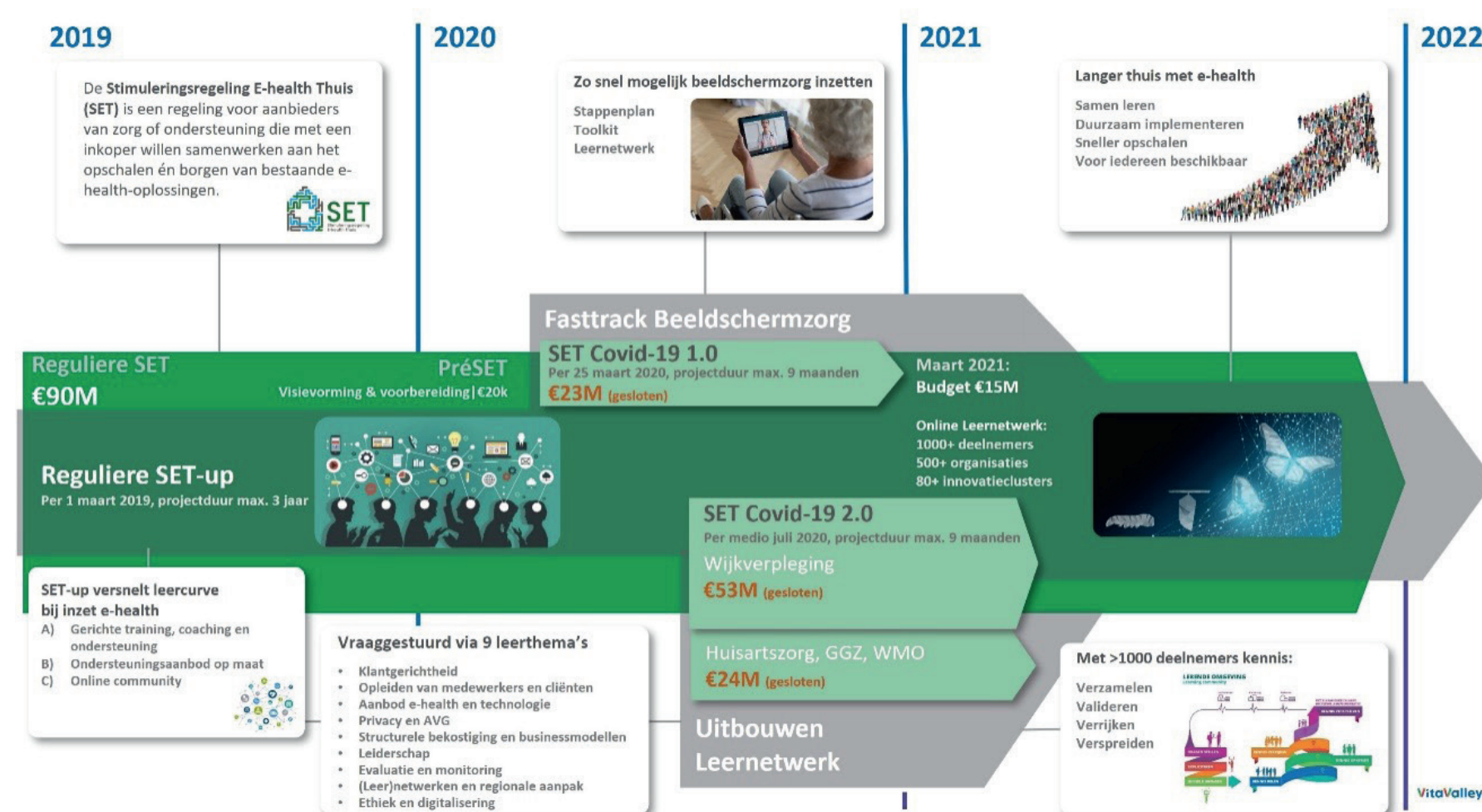
Onderdeel van de Stimuleringsregeling E-health

Thuis (SET) is een ondersteuningsprogramma: SET-up.

VitaValley voert SET-up uit in opdracht van ZonMw.

Hiermee bieden we praktische ondersteuning en helpen bij kennisuitwisseling. We zetten zo in op het versnellen van de leercurve en het verbreden van kennis over de implementatie en het gebruik van e-health.

De SET-regeling liep tot eind 2022 met een budget van € 96,5 miljoen. In de periode 2019-2022 ontwikkelden we een zeer vruchtbare *Community of Practice* aanpak met ruim 1000 deelnemers en organiseerden we ruim 120 (online) workshops, masterclasses, meet-ups en bootcamps rondom negen leerthema's. SET-up vormt zo een krachtige hefboom voor de SET. We ondersteunden ruim honderd projecten waarmee ruim 200.000 mensen langer thuis kunnen blijven wonen. SET-up draagt zo bij aan het sneller, beter en duurzamer implementeren van e-health toepassingen. In 2023 zal SET-up voor de SET deelnemers worden gecontinueerd, en bepalen we de koers voor het vervolg vanaf 2024.





VLIEGWIEL IN DE WIJK

In 2022 sloegen de Patiëntenfederatie Nederland en VitaValley de handen ineen binnen het Vliegwiel programma om de opschaling van digitale zorg in de wijkverpleging een extra impuls te geven.

Het Vliegwiel voor digitale transformatie in de zorg wil dat meer mensen de voordelen van goede digitale zorg kunnen ervaren. De Vliegwiel-coalitie ontwikkelt praktische tools, ondersteunt bij de implementatie en organisatie en deelt kennis en ervaring. Specifiek zetten we in 2022 in op de inzet van medicijndispensers en leefstijlmonitoring. We ontwikkelden hiervoor een Community of Practice (voortbouwend en in synergie met SET-up), organiseerden bijeenkomsten en webinars en publiceerden tools en toolkits.



DIGITAAL OUDER WORDEN

Steeds meer ouderen in Nederland wonen zelfstandig thuis. Aandacht voor zorg en ondersteuning aan huis, en de rol die digitalisering hierin speelt, is nodig. Met het programma Digitaal Ouder Worden (DOW) droegen we hier in 2022 - in opdracht aan het Ministerie van Volksgezondheid, Welzijn en Sport (VWS) - aan bij.

DOW richt zich op thuiswonende ouderen die zorg en/of ondersteuning nodig hebben. De focus lag in 2022 op het in kaart brengen van knelpunten én oplossingsrichtingen bij strategische vraagstukken en het stimuleren van duurzaam gebruik van digitale hulpmiddelen bij zorg en ondersteuning.

Door middel van een werkgroep en actieleergroepen (bestaande uit VWS, zorgverzekeraars, wijkverpleegkundigen, zorgaanbieders, ouderen en andere relevante partijen) werden kennis en ervaringen uit de praktijk uitgewisseld. Een waardevol resultaat is het DOW Componentenmodel.

4

DIALOOG MIDDELS SROI IN 2022

Van ziekte en zorg naar gezondheid en gedrag. Van zorg in het ziekenhuis naar zorg thuis. VitaValley draagt met haar programma's bij aan deze transformaties. Bij de transitie naar preventie en de beweging naar 'de juiste zorg op de juiste plek' komen echter vele vragen op. Wat is eigenlijk de maatschappelijke impact van deze verandering? Wat zijn de maatschappelijke kosten en baten op lange termijn en voor wie? En: hoe komen we tot passende bekostiging?

Eén van de obstakels bij het duurzaam verankeren van vernieuwingen in zorg en welzijn is het organiseren van een duurzame wijze van bekostiging en borging daarvan in inkoop en contractafspraken.

De Social Return on Investment (SROI) analyse biedt hiervoor een geschikt gespreksmodel. VitaValley heeft inmiddels ruim tien jaar ervaring met het inzetten van de SROI methode om samen met alle betrokkenen de impact van een vernieuwing te meten. In 2022 zetten we de SROI aanpak in binnen SET-up en 2diabeat en voor de doorontwikkeling van Thuisarts.nl en Kind naar Gezonder Gewicht.

5



VITAVALLEY EN LANDGOED GROOT ZONNEOORD

VitaValley is de trotse bewoner van Landgoed Zonneoord. Hier was ooit een koloniehuis waar ‘bleekneusjes uit de grote stad’ konden aansterken. Tienduizenden kinderen werden er gevoed en opgevoed. Bij elkaar kwamen ze duizenden kilo’s aan. Wat een impact had hun verblijf van een paar weken.

Na verloop van tijd werd Zonneoord een kindertehuis. Opvoeden stond er nog steeds centraal, maar de doelgroepen veranderden wel. Tot subsidies stopten. De nieuwe bewoner was een internationaal opererend softwarebedrijf. Ook dat bedrijf kende zo zijn impact.

Op dit moment is Landgoed Zonneoord een Kennis en Innovatie Campus voor een gezonde samenleving en zijn er diverse organisaties gevestigd die aan dat doel bijdragen. Kortom: het maken van positieve impact voor een gezonde samenleving staat nog altijd centraal op Landgoed Zonneoord. En juist om deze reden voelt VitaValley zich hier zo thuis.



6 HET TEAM VAN VITA-VALLEY IN 2022

Michel van Schaik

Voorzitter Raad van Toezicht

Vivian Broex

Lid Raad van Toezicht

Jempi Moens

Lid Raad van Toezicht

Maarten Ploeg

Bestuurder & Programmamanager VitaValley

Pim Ketelaar

Bestuurder & Programmamanager VitaValley

Pasquella van Ruiten

Programmamanager SET-up en Vliegwiel

Laura Hendriks

Wijkadviseur 2diabeat en Programmamanager SET-up

Mieke Klerkx

Programmamanager SET-up en 2diabeat

Sanne Kok

Programmamanager SET-up en Digitaal Ouder Worden

Janneke de Groot

Programmamanager SET-up en 2diabeat

Evelien Schipper

Projectleider en Wijkadviseur 2diabeat

José Theunisse

Wijkadviseur 2diabeat

Nienke Oosting

Programmamanager SROI

Dorien Faber

Programma- & Event Assistent

Hanna Mantel

Business Controller

Sietse Pijnenburg

Assistent Business Controller

Marja Willems

Directiesecretaresse

Emma Braams

Communicatieadviseur

VitaValley werkt met eigen medewerkers, ZZPers en medewerkers van andere organisaties die participeren in de programmacoalities.

2DIABEAT TEAM

VitaValley voert directie uit over het programma 2diabeat. Het programmateam van 2diabeat is verantwoordelijk voor de uitvoering van 2diabeat. Bekijk het team van 2diabeat op www.2diabeat.nl.



Maarten Ploeg

Programmadirecteur
2diabeat

Pim Ketelaar

SROI-expert

Arjo Mans

Wijkadviseur 2diabeat

Angela de Rooij

Programmamateam
2diabeat

Edith Mulder

Voorzitter regieteam,
directeur Diabetes-
vereniging Nederland

**Marja van Strien /
Nico van Weert**

Lid regieteam. Directeur
Nederlandse Diabetes-
federatie

Daphne Moeradi

Wijkadviseur 2diabeat

Frieda van der Jagt

Programmamateam
2diabeat

Lisette Piepers

Programmamateam
2diabeat

Evelien Schipper

Wijkadviseur 2diabeat

Rens Vandeberg

Lid regieteam en
adjunct-directeur
Diabetes Fonds

Peter de Braal

Agendalid regieteam
namens Zorgverzekeraars
Nederland

Dorien Faber

Programma &
event assistent

Anouk Joosten

Wijkadviseur 2diabeat

Kim Geurts

Wijkadviseur 2diabeat

Laura Hendriks

Wijkadviseur 2diabeat

Wout Peters

Wijkadviseur 2diabeat

Anja Koornstra

Agendalid regieteam
namens GGD GHOR NL

Sven de Langen

Lid regieteam, voormalig
wethouder Rotterdam en
lid bestuur Vereniging
Nederlandse Gemeenten

Janneke de Groot

Programmamanager
2diabeat

Ilse Boer

Communicatieadviseur
2diabeat

Wim Tilburgs

Ambassadeur 2diabeat

José Theunisse

Wijkadviseur 2diabeat

7 CIJFERS

BALANS

ACTIVA

| | 31 december 2022 | 31 december 2021 |
|-------------------------|------------------|------------------|
| Vaste activa | | |
| Materiële vaste activa | - | - |
| Financiële vaste activa | - | - |
| Subtotaal | - | - |
| Vlottende activa | | |
| Vorderingen | 322.892 | 173.037 |
| Liquide middelen | 772.174 | 443.172 |
| Subtotaal | 1.095.066 | 616.209 |
| Totaal | 1.095.066 | 616.209 |

PASSIVA

| | 31 december 2022 | 31 december 2021 |
|----------------------|------------------|------------------|
| Bestemmingsreserves | 96.045 | 65.820 |
| Continuïteitsreserve | 300.000 | 100.000 |
| Overige reserves | - | - |
| Kortlopende schulden | 699.021 | 450.389 |
| Totaal | 1.095.066 | 616.209 |

CIJFERS

STAAT VAN BATEN EN LASTEN

| | 2022 | 2021 |
|---|------------------|------------------|
| Baten | | |
| Bijdragen | 2.175.497 | 1.987.917 |
| Totaal | 2.175.497 | 1.987.917 |
| Lasten | | |
| Kosten in het kader van de doelstellingen | 1.055.637 | 924.875 |
| Afschrijvingen op materiele en vaste activa | - | - |
| Algemene kosten | 888.386 | 862.496 |
| Totaal | 1.944.023 | 1.787.371 |
| Subtotaal | 231.474 | 200.546 |
| Subtotaal financiële baten en lasten | -1.249 | -1.007 |
| Saldo baten en lasten | 230.225 | 199.539 |

CIJFERS

AARD EN OMVANG VAN DE BATEN

| | 2022 | 2021 |
|------------------------------------|------------------|------------------|
| Baten commerciële activiteiten | 140.192 | 56.484 |
| Baten fondsenwerving | 113.630 | 198.324 |
| Baten programmabijdragen overheden | 1.921.675 | 1.733.109 |
| Totaal donaties: | 2.175.497 | 1.987.917 |

DE VERDELING VAN DE LASTEN

| | 2022 | 2021 |
|--|------------------|----------------|
| Kosten besteed aan doelstelling | | |
| 1. Uren besteed door derden | 938.598 | 872.071 |
| 2. Inkoopkosten | 117.039 | 52.804 |
| Totaal kosten besteed aan doelstelling: | 1.055.637 | 924.875 |
| Algemene kosten | | |
| 1. Lonen | 661.854 | 642.330 |
| 2. Sociale lasten | 39.967 | 44.163 |
| 3. Pensioenlasten | 74.265 | 67.399 |
| 4. Overige personeelskosten | 36.994 | 33.393 |
| 5. Huisvestingslasten | 15.724 | 11.429 |
| 6. Kantoor- en administratiekosten | 39.531 | 45.115 |
| 7. Algemene kosten | 20.051 | 18.667 |
| Totaal algemene kosten: | 888.386 | 862.496 |

CIJFERS

OVERZICHT VAN DE VOORGENOMEN BESTEDINGEN IN 2023

| | 2023 |
|--|------------------|
| Kosten voor doelstelling | |
| 1. Uren besteed door derden | 926.206 |
| 2. Inkoopkosten | 325.500 |
| Totaal kosten voor doelstelling 2023: | 1.251.706 |

| | 2023 |
|-------------------------------------|------------------|
| Algemene kosten | |
| 1. Lonen | 565.079 |
| 2. Sociale lasten | 72.423 |
| 3. Pensioenlasten | 133.653 |
| 4. Overige personeelskosten | 49.580 |
| 5. Inhuur personeel | 138.222 |
| 6. Huisvestingslasten | 20.000 |
| 7. Kantoor- en administratiekosten | 58.225 |
| 8. Algemene kosten | 19.100 |
| Totaal algemene kosten 2023: | 1.056.282 |

COLOFON

Redactie

Anna Jacobs
Pim Ketelaar
Maarten Ploeg

Concept en Ontwerp

Oneseventwo, Amsterdam

Fotografie

Bibi Veth
Aad van Vliet

VitaValley

Zonneoordlaan 17
6718 TK Ede (Gld.)
0318 - 65 77 15
info@vitavalley
KvK 09147953
RSIN 814424387

ANBI

VitaValley is een onafhankelijke netwerkorganisatie gericht op een gezond en vitaal Nederland. Stichting VitaValley is opgericht in 2004 en heeft in 2016 de status Algemeen Nut Beoogde Instelling (ANBI) verkregen.

© **VitaValley 2023**